



CHAPITRE 9 : COMMENT LES AGENTS ÉCONOMIQUES SE FINANCENT-ILS ?

B. Schneider 2020

Objectifs d'apprentissages

- **obj1**• Comprendre que le taux d'intérêt - à la fois la rémunération du prêteur et le coût du crédit pour l'emprunteur - est le prix sur le marché des fonds prêtables.
- **obj2**• Savoir que le revenu disponible des ménages se répartit entre consommation et épargne et qu'ils peuvent dégager des besoins ou des capacités de financement.
- **obj3**• Savoir ce qu'est l'excédent brut d'exploitation et comprendre que les entreprises se financent par autofinancement et financement externe (emprunts bancaires et recours au marché financier, en particulier actions et obligations).
- **obj4**• Savoir que le solde budgétaire résulte de la différence entre les recettes (fiscales et non fiscales) et les dépenses de l'État ; comprendre que le déficit budgétaire est financé par l'emprunt et savoir qu'une politique de dépenses publiques peut avoir des effets contradictoires sur l'activité (relance de la demande / effet d'éviction).

Introduction

- Dans ce chapitre, nous allons nous intéresser à la manière dont les agents économiques financent leurs activités. En effet, certains agents économiques n'ont pas assez de ressources pour financer leurs projets agents (à besoin de financement) tandis que d'autres en ont trop (agent à capacité de financement). Le financement de l'économie consiste ainsi à mettre en relation ces agents entre eux. Nous allons alors voir que **les ménages**, les **entreprises et l'Etat** ont des pratiques de financement différentes.

Plan

- **I° Quels sont les principes de financement de l'économie ?**
- A. L'équilibre financier des agents : besoin ou capacité de financement **objectif 2**
- B. Le taux d'intérêt est le prix sur le marché du crédit (TD) **objectif 1**
- **II°. Quelle est la place des ménages et des entreprises dans le financement de l'économie ?**
- A. Les ménages sont plutôt des agents à capacité de financement
- B. Comment les entreprises se financent-elles ? (**fiche activité**) /**objectif 3**
- **III° L'Etat, un agent économique particulier ?**
- A. Comment l'état se finance-t-il ?
- B. Quels sont les effets du budget de l'état sur l'économie

Introduction:

- Des pré-requis nécessaires
- Sensibilisation 1 : le circuit économique
- Sensibilisation 2 : A quoi sert la Bourse ?

Pré-requis lexique :

- **Capacité de financement : on dit d'un agent qu'il est en capacité de financement si l'agent dispose**
- de ressources supérieures à ses dépenses.
- **Besoin de financement : on dit d'un agent qu'il est en besoin de financement si l'agent ne dispose**
- pas de ressources suffisantes pour financer ses dépenses.
- **Attention :** être en besoin de financement ne veut pas dire être pauvre, ça veut dire que pour financer
- ses dépenses, les ressources sont trop faibles mais il peut s'agir de dépenses très importantes

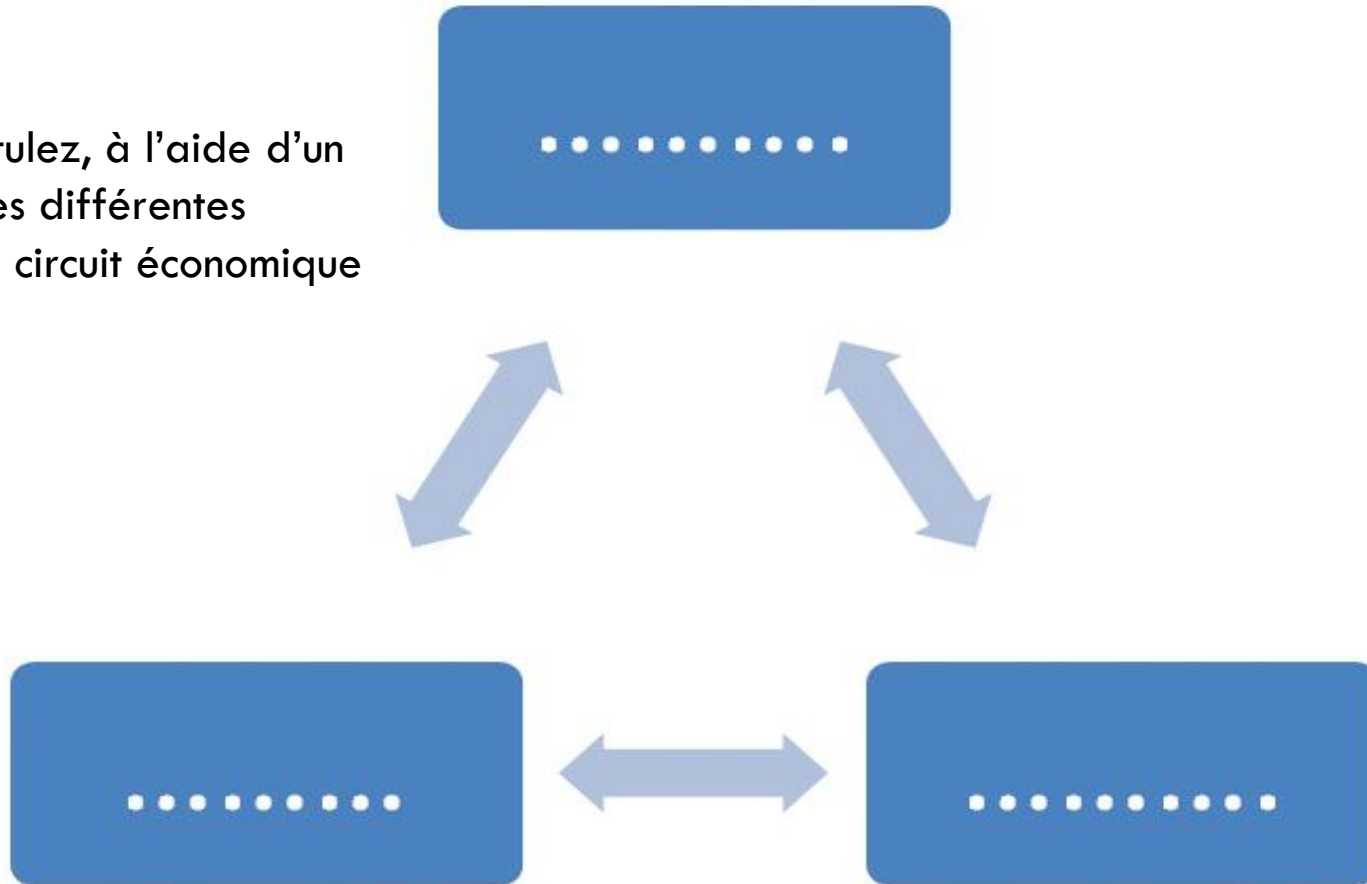
Sensibilisation 1 : le circuit économique

<https://www.youtube.com/watch?v=06DnEsZJt9M>



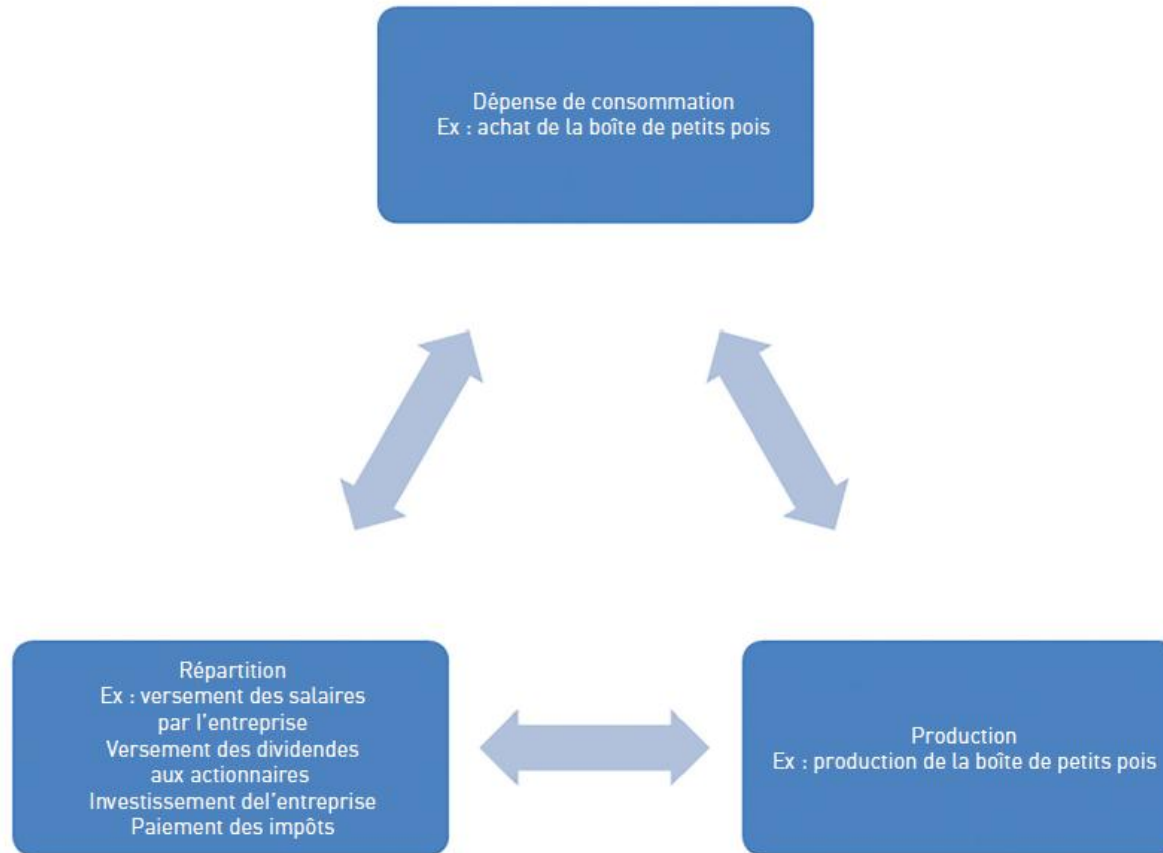
Consigne : Après avoir visionné la vidéo réalisée par la Cité de l'économie (4'46), répondez aux questions suivantes

1. Récapitulez, à l'aide d'un schéma, les différentes étapes du circuit économique



Correction

1. Récapitulez, à l'aide d'un schéma, les différentes étapes du circuit économique.



2. Identifiez ensuite les acteurs qui apparaissent dans ce schéma.



Réponses

- On peut ici identifier de nombreux acteurs or les différents acteurs de la vie économique sont regroupés par l'Insee dans des ensembles considérés comme pertinents. Ces ensembles sont appelés secteurs institutionnels et regroupent les unités institutionnelles ayant des comportements économiques similaires caractérisés par leur fonction principale et la nature de leur activité.
- On distingue cinq secteurs institutionnels résidents :
 - 1) • les sociétés non financières comme l'entreprise Miam Miam ;
 - 2) • les sociétés financières comme la banque dont il est question dans la vidéo ;
 - 3) • les administrations publiques comme l'Etat auquel les agents vont payer des impôts ;
 - 4) • les ménages comme Mlle Rose ;
 - 5) • les institutions sans but lucratif au service des ménages comme les associations.
 - 6) L'ensemble des unités non-résidentes, dans la mesure où elles entretiennent des relations économiques avec des unités résidentes, sont regroupées dans le reste du monde = **RDM** reste du monde

On distingue 3 types d'agents économiques

1 LES MÉNAGES



On constate que les ménages, de façon globale, dégagent une **capacité de financement**.



Mais c'est au niveau global... Ce n'est pas le cas de tous, hein ?

L'agent économique a une capacité de financement lorsque ses revenus sont supérieurs à ses dépenses.



Le système financier désigne l'ensemble des institutions permettant aux agents économiques ayant un besoin de financement de profiter de l'épargne de ceux qui ont une capacité de financement, afin de financer leurs propres projets.

2 L'ÉTAT OU LES ADMINISTRATIONS PUBLIQUES



L'État et les entreprises ont eux, en général, un **besoin de financement**.



L'agent économique a un besoin de financement quand ses revenus ne suffisent pas pour financer ses propres projets.



3 LES ENTREPRISES



Sensibilisation 2 : A quoi sert la Bourse ?

<https://www.youtube.com/watch?v=xcaQNlgF3R4>

1. Qui intervient à la Bourse ?
2. Qu'est-ce qu'une action ? Un dividende ?
3. Qu'est-ce qui distingue le marché primaire du marché secondaire ?
4. Finalement, à quoi sert la Bourse ?



Réponses

- R1. Qui intervient à la Bourse ?
- On y trouve des agents qui ont des besoins de financement, les entreprises et des agents à capacité
- de financement, les investisseurs qui peuvent être des épargnants individuels, des banques, des
- sociétés d'investissement...
- R2. Qu'est-ce qu'une action ? Un dividende ?
- **Une action représente une fraction du capital de l'entreprise. Quand un investisseur croit à la capacité** d'une entreprise à gagner de l'argent, il va acheter des actions afin de bénéficier de dividendes dont le montant dépendra des bénéfices réalisés.

Réponses

- R3. Qu'est-ce qui distingue le marché primaire du marché secondaire ?
- Le marché où les titres sont proposés pour la première fois est le marché primaire. Les titres y sont vendus au prix d'émission.
- Le marché où les titres s'échangent ensuite entre investisseurs est le marché secondaire. Le prix de ces titres dépend alors de la confrontation entre l'offre et la demande. C'est la Bourse au sens strict

R4. Finalement, à quoi sert la Bourse ?

- La Bourse est un marché réglementé : il y a obligation de publication d'informations par exemple et en France c'est l'Autorité des Marchés Financiers qui contrôle son bon fonctionnement.
- -- Pour les entreprises, se financer par le biais de la Bourse est un moyen alternatif au crédit bancaire.
- Cela permet de lever davantage de fonds et cela diversifie les sources de financement en réunissant de nombreux investisseurs.
- -- Pour les investisseurs, c'est un moyen de financer des entreprises avec la possibilité de récupérer
- ses fonds à tout moment, les titres sont en effet liquides.

I° Quels sont les principes de financement de l'économie ?

A. L'équilibre financier des agents : besoin ou capacité de financement

- Les acteurs économiques - dénommés unités institutionnelles par la comptabilité nationale - ménages, sociétés non financières, financières ou administrations publiques, reçoivent des revenus, consomment, épargnent et sont susceptibles de posséder des actifs et/ou de s'endetter pour financer un projet (par exemple l'achat d'un bien d'équipement ou d'une maison par un ménage, l'achat d'une machine par une entreprise).
- Si, à l'instar des sociétés financières, les ménages présentent structurellement des ressources supérieures aux emplois sur une période, les entreprises et administrations publiques expriment globalement un besoin de financement. Le solde de leur compte de capital est généralement négatif : elles doivent se procurer des fonds pour financer leurs investissements ou dépenses. À l'échelle macroéconomique, la Nation peut laisser apparaître un besoin ou une capacité de financement : dans le premier cas, comme la France, le Royaume-Uni ou les États-Unis, les pays recourent aux capitaux des agents économiques non-résidents.

Plan : rappel

- **I° Quels sont les principes de financement de l'économie ?**
- A. L'équilibre financier des agents : besoin ou capacité de financement **objectif 2**
- B. Le taux d'intérêt est le prix sur le marché du crédit (TD) **objectif 1**
- **II°. Quelle est la place des ménages et des entreprises dans le financement de l'économie ?**
- A. Les ménages sont plutôt des agents à capacité de financement
- B. Comment les entreprises se financent-elles ? (**fiche activité**) /**objectif 3**
- **III° L'Etat, un agent économique particulier ?**
- A. Comment l'état se finance-t-il ?
- B. Quels sont les effets du budget de l'état sur l'économie

Plan

- I° **Quels sont les principes de financement de l'économie ?**
- A. L'équilibre financier des agents : besoin ou capacité de financement **objectif 2**
- B. **Le taux d'intérêt est le prix sur le marché du crédit (TD) objectif 1**
- **(correction donnée en pdf)**

Plan

- II°. **Quelle est la place des ménages et des entreprises dans le financement de l'économie ?**
- A. Les ménages sont plutôt des agents à capacité de financement
- B. Comment les entreprises se financent-elles ?
(fiche activité) / objectif 3

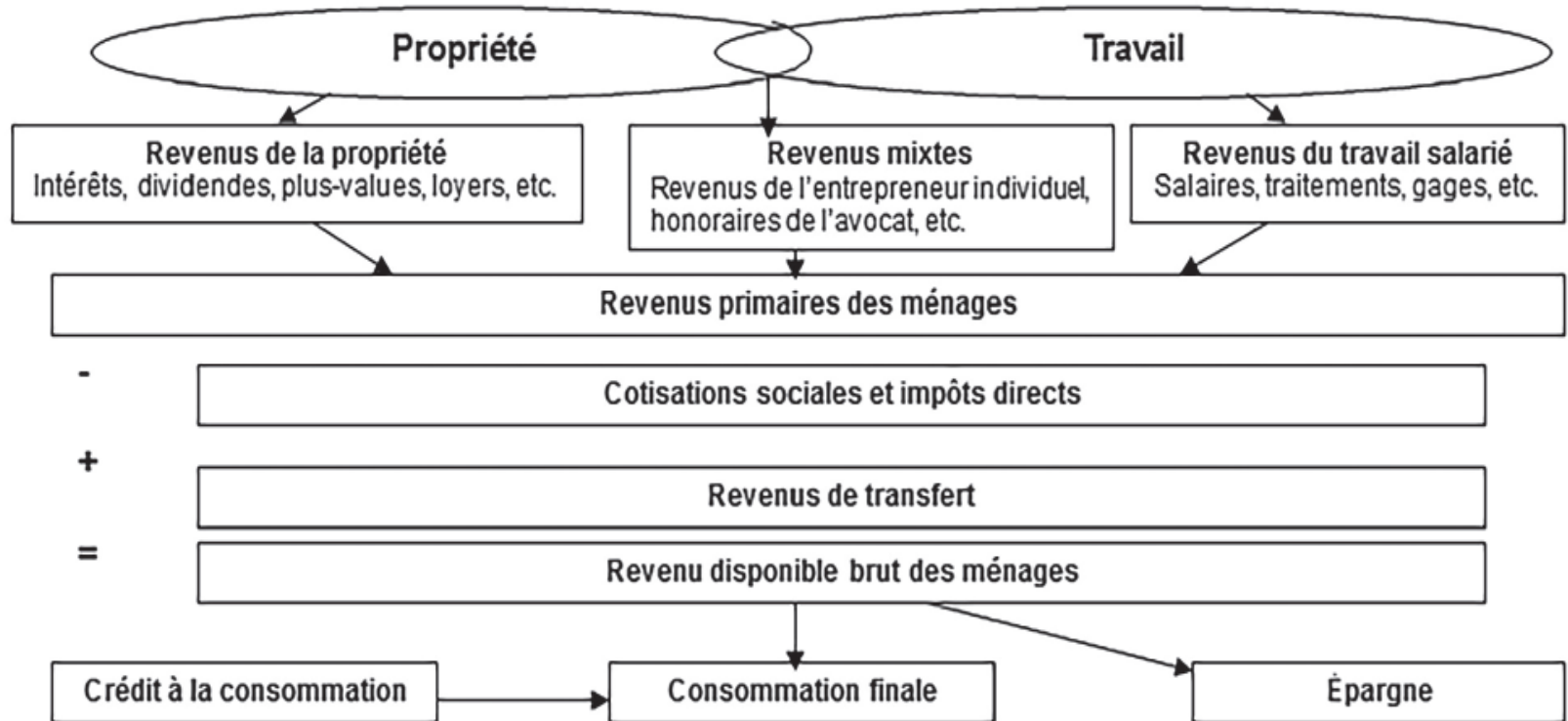
II°. Quelle est la place des ménages et des entreprises dans le financement de l'économie ?

- A. Les ménages sont plutôt des agents à capacité de financement
- Objectif 2 - Savoir que le revenu disponible des ménages se répartit entre consommation et épargne et qu'ils peuvent dégager des besoins ou des capacités de financement.
- Il est important pour commencer, et pour bien comprendre la situation particulière des ménages, d'identifier ce **qu'est le revenu disponible**, revenu qui permet aux individus de consommer et d'épargner, c'est-à-dire, de contribuer au bon fonctionnement du circuit économique
- B. Comment les entreprises se financent-elles ?
- Objectif 3 : Savoir ce qu'est l'excédent brut d'exploitation et comprendre que les entreprises se financent par autofinancement et financement externe (emprunts bancaires et recours au marché financier, en particulier actions et obligations).= fiche activité
- Consigne de travail : réaliser la fiche activité à l'aide des documents proposés

II°. Quelle est la place des ménages et des entreprises dans le financement de l'économie ?

- A. Les ménages sont plutôt des agents à capacité de financement
- Objectif 2 - Savoir que le revenu disponible des ménages se répartit entre consommation et épargne et qu'ils peuvent dégager des besoins ou des capacités de financement.
- Il est important pour commencer, et pour bien comprendre la situation particulière des ménages, d'identifier ce **qu'est le revenu disponible**, revenu qui permet aux individus de consommer et d'épargner, c'est-à-dire, de contribuer au bon fonctionnement du circuit économique

A. Les ménages sont plutôt des agents à capacité de financement



Synthèse

- Ce schéma nous permet donc de voir que ce n'est pas le salaire qui permet à l'individu de consommer mais son revenu disponible. En effet, les individus perçoivent des revenus primaires, c'est-à-dire des revenus qui sont la contrepartie d'un apport de travail ou de capital à l'activité productive.
- Ces revenus primaires peuvent ainsi être de trois sortes. Ensuite, des opérations de redistribution sont effectuées. Les prélèvements obligatoires, c'est-à-dire les impôts et les cotisations sociales, viennent en déduction des revenus primaires. Puis, ces ressources prélevées par l'Etat (Etat central, collectivités locales et administrations de sécurité sociale) vont être redistribuées aux ménages sous forme de prestations sociales ou revenus de transfert (les allocations familiales par exemple). On obtient enfin le revenu disponible qui va permettre aux ménages la consommation et / ou l'épargne.

Exercice, obj mesurer la capacité de financement des ménages

Revenu disponible	1 389,0
Dépense de consommation individuelle	1 191,0
Epargne	198,0
Investissement (= achat de logements au sens de l'Insee)	137,0
Capacité (+) ou besoin (-) de financement	61,0

Insee, « Les comptes de la nation en 2017 », *Insee Première* n°1 697.

1. Quel calcul les statisticiens de l'Insee ont-ils effectué pour calculer le montant de l'épargne ?
2. Que signifie la donnée entourée et comment a-t-elle été calculée ? Que peut-on déduire de ce chiffre ?

Correction de l'Exercice

- 1. Quel calcul les statisticiens de l'Insee ont-ils effectué pour calculer le montant de l'épargne ?
- L'épargne correspondant à la différence entre le revenu disponible et la consommation, le calcul était le suivant : $\text{revenu disponible } 1\,389,0 - \text{consommation } 1\,191,0 = \text{épargne } 198,0$
- 2. Que signifie la donnée entourée et comment a-t-elle été calculée ?
Que peut-on déduire de ce chiffre ?
- En 2017 en France selon l'Insee, les ménages disposent d'une capacité de financement de 61 milliards d'euros. Il s'agit de la différence entre l'épargne et l'investissement. Si l'épargne est supérieure aux
- investissements, comme c'est le cas ici, les ménages dégagent une capacité de financement. Celle-ci est égale à : $198,0 - 137,0 = 61,0$.
- Cela signifie donc que les ménages, d'un point de vue macroéconomique, disposent de davantage de ressources qu'ils ne font de dépenses.

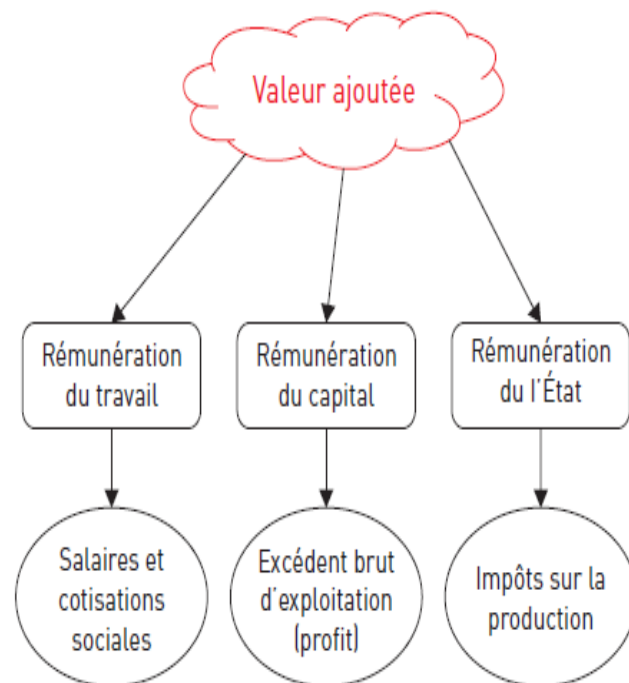
II°. Quelle est la place des ménages et des entreprises dans le financement de l'économie ?

- B. Comment les entreprises se financent-elles ?
- Objectif 3 : Savoir ce qu'est l'excédent brut d'exploitation et comprendre que les entreprises se financent par autofinancement et financement externe (emprunts bancaires et recours au marché financier, en particulier actions et obligations).= fiche activité
- Consigne de travail : réaliser la fiche activité à l'aide des documents proposés

Pré-requis

Vous avez étudié en Seconde la notion de valeur ajoutée qui correspond à la mesure de la richesse réellement créée par l'entreprise et qui se calcule en enlevant à la valeur de la production la valeur des consommations intermédiaires.

Le partage de la valeur ajoutée va ensuite s'effectuer de la manière suivante :



L'**EBE (excédent brut d'exploitation)** va ensuite servir à verser des intérêts aux prêteurs (comme les banques), à rémunérer les actionnaires et à payer les impôts sur le bénéfice. Ce qui reste correspond aux bénéfices non distribués, c'est-à-dire à l'épargne brute des entreprises.

C'est avec cette épargne brute que les entreprises vont alors pouvoir se financer.

[entracte](#)

<https://www.youtube.com/watch?v=xcaQNIgF3R4>

Dessine-moi l'éco



En partenariat avec

Le Monde.fr



La Bourse et le financement des entreprises

La situation financière des entreprises en 2017 en France (en milliards d'€)

Production	2 819
Consommations intermédiaires	1 633
Valeur ajoutée	1 186
Salaires et traitements	588
Cotisations sociales	190
Impôts sur la production	30
Excédent brut d'exploitation (EBE)	378
Epargne	268
Investissement	279
Capacité (+) ou besoin (-) de financement	- 11


Insee, « Les comptes de la nation en 2017 », *Insee Première* n°1 697.

1. Faites une phrase donnant la signification de la donnée entourée.
2. Quels calculs a-t-on fait pour obtenir les données pour la valeur ajoutée et pour l'EBE ?
3. D'après ce tableau, les entreprises françaises sont-elles globalement en capacité ou en besoin de financement ?

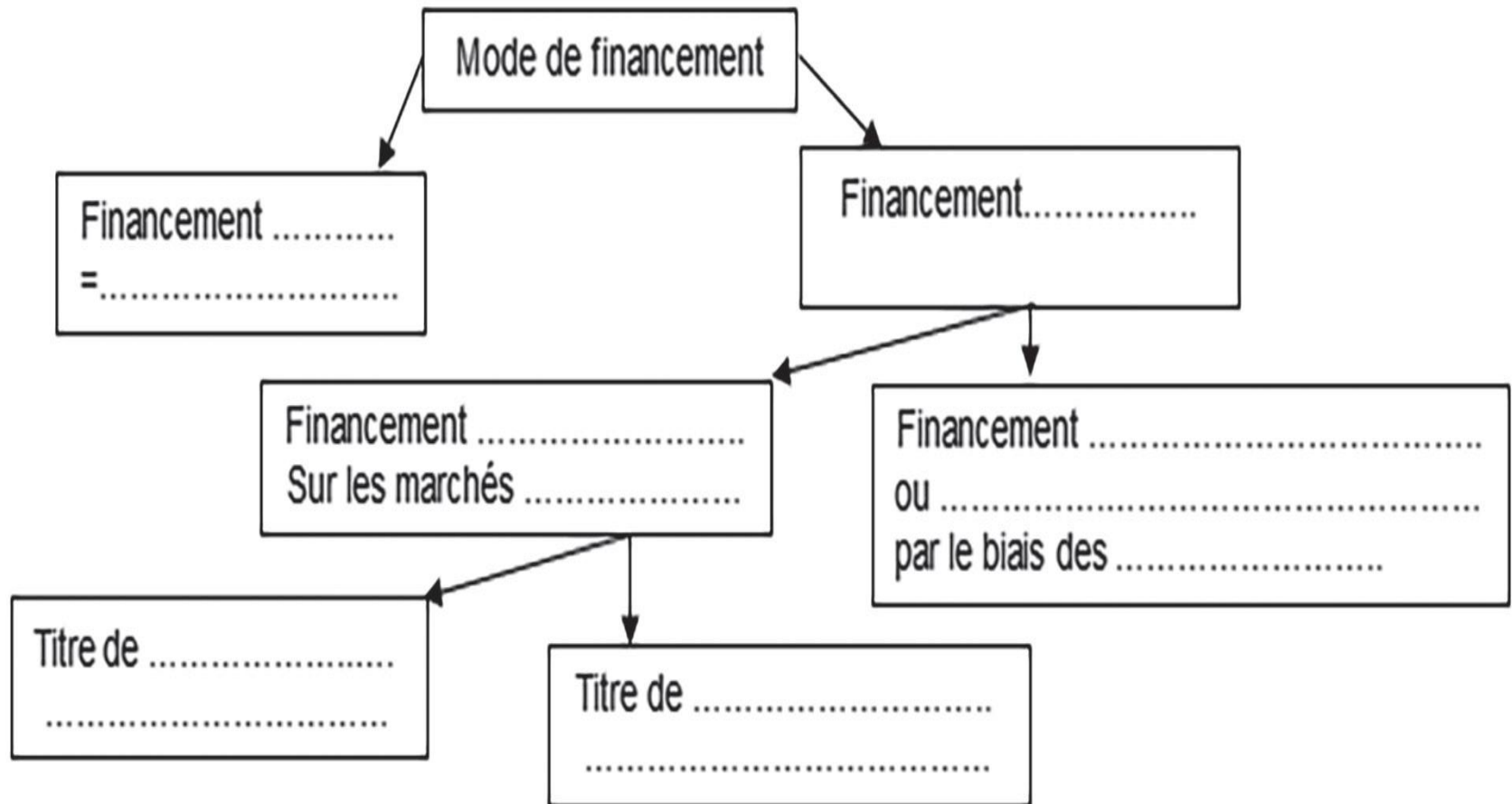
Réponses

- 1. Faites une phrase donnant la signification de la donnée entourée.
- En 2017 en France selon l'Insee, les entreprises dégagent un excédent brut d'exploitation d'une valeur de 378 milliards d'euros.
- 2. Quels calculs a-t-on fait pour obtenir les données pour la valeur ajoutée et pour l'EBE ?
- D'après vos connaissances de Seconde, la valeur ajoutée s'obtient en enlevant la valeur des consommations intermédiaires à celle de la valeur de la production, ce qui donne :
- $2\ 819 - 1\ 633 = 1\ 186$
- D'après le schéma précédent, l'EBE est ce qui reste de la valeur ajoutée à l'entreprise une fois qu'elle a payé ses salariés, et ses prélèvements obligatoires, à savoir impôts et cotisations sociales : $1\ 186 - 588 - 190 - 30 = 378$
- 3. D'après ce tableau, les entreprises françaises sont-elles globalement en capacité ou en besoin de financement ?
- Cet EBE de 378 milliards d'euros va ensuite servir à verser des intérêts aux prêteurs (comme les banques), à rémunérer les actionnaires et à payer les impôts sur le bénéfice, ce qui représente ici
- 110 milliards d'euros ($378 - 268$). Ce qui reste à l'entreprise est alors l'épargne brute qui va lui servir à financer ses investissements. Or, on constate ici que le montant de l'épargne des entreprises est inférieur au montant de l'investissement de 11 milliards d'euros. On peut alors dire que les entreprises sont globalement en besoin de financement, ce qui justifie ce que nous avons vu précédemment.

Consigne de travail : réaliser la fiche activité
à partir des trois documents



Exercice



Synthèse : Correction de la fiche activité

▣ Du financement interne/ externe

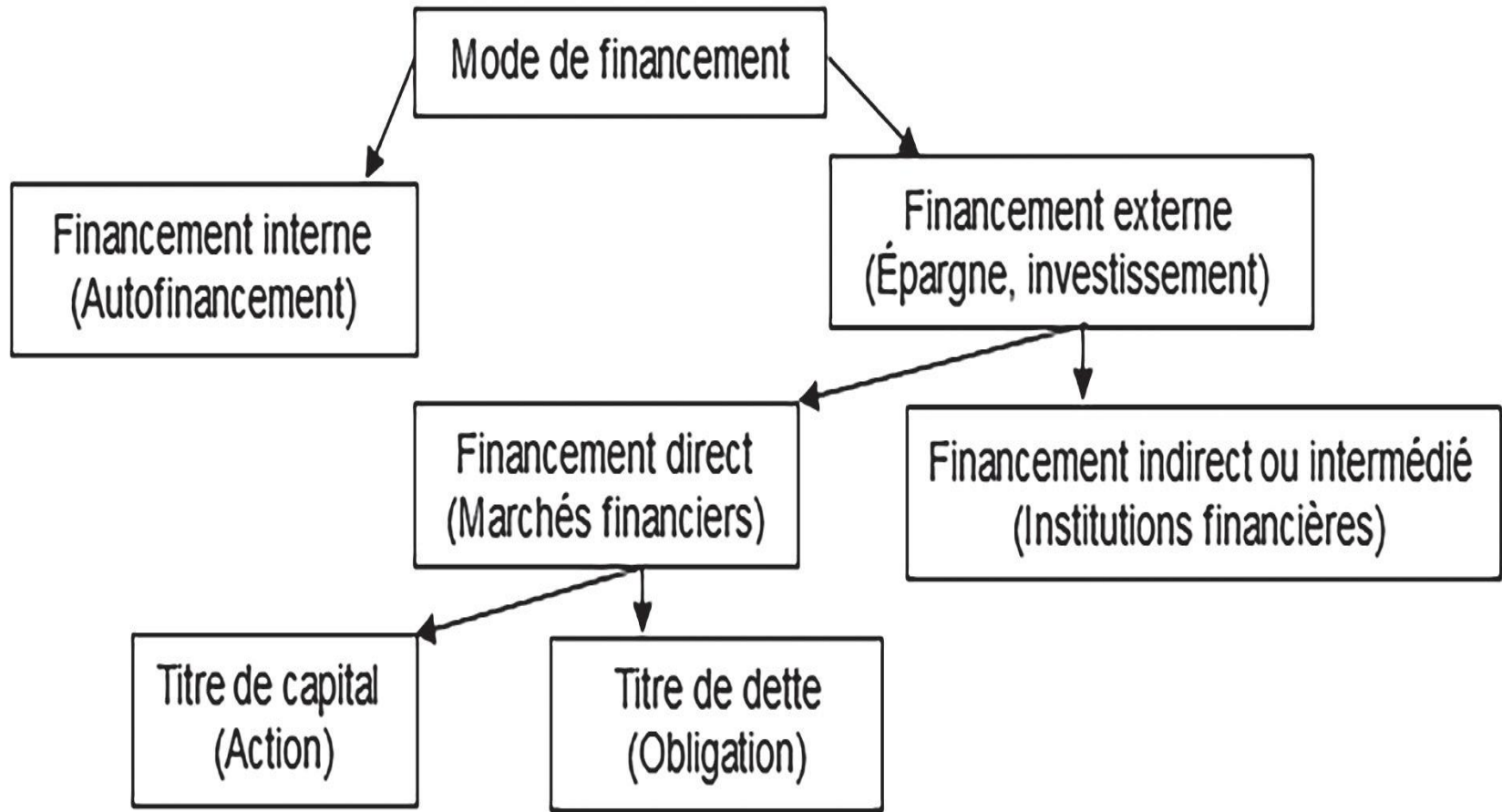
□ R1. Comment les agents économiques financent-ils leurs investissements ?

- En premier lieu, ils vont autofinancer leurs achats d'actifs, c'est-à-dire utiliser leurbrute (bénéfice non distribué pour les entreprises, épargne accumulée pour les ménages). Ce financementn'est toutefois pas suffisant pour les entreprises et les administrations publiques qui ont des besoins de financement car leursdépassent leur capacité d'épargne. En conséquence, ils vont recourir au financement externe c'est-à-dire au système financier qui est composé des ;des institutions de crédit et des marchés de capitaux. Ces institutions vont mettre en contact les agents qui disposent de capacités de financement et ceux qui ont des besoins de financement.

□ R2. Quelle différence y a-t-il entre un financement interne et un financement externe ?

- Le financement interne, l'....., se fait par l'épargne personnelle réalisée et le
- financement externe se fait par recours au marché financier (émission d'..... et d'obligations) et par recours au crédit bancaire (emprunts, obtention de prêts et de crédits). Le financement externe désigne le mode de financement utilisé par l'agent en besoin de financement, c'est-à-dire dont le taux d'autofinancement est inférieur à.....; l'investissement est alors financé en faisant appel à l'épargne d'agents en capacité de financement.

Correction



Plan

III° L'Etat, un agent économique particulier ?

- A. Comment l'état se finance-t-il ?
 - 1. Le solde budgétaire
 - 2. Comment l'état peut-il faire faillite ?
- B. Quels sont les effets du budget de l'état sur l'économie
 - 1. Politique de relance et d'austérité
 - 2. Les effets contradictoires d'une politique des dépenses publiques

III° L'Etat, un agent économique particulier ?

□ A. Comment l'état se finance-t-il ?

Objectif 4: Savoir que le solde budgétaire résulte de la différence entre les recettes (fiscales et non fiscales) et les dépenses de l'État ; comprendre que le déficit budgétaire est financé par l'emprunt et savoir qu'une politique de dépenses publiques peut avoir des effets contradictoires sur l'activité (relance de la demande / effet d'éviction).

□ 1. Le solde budgétaire

- Exercice 13 - Le budget de l'Etat
- **Objectif : Découvrir la composition du budget de l'Etat.**
- **Consigne : Après étude des documents, répondez aux questions posées.**

1. Le solde budgétaire

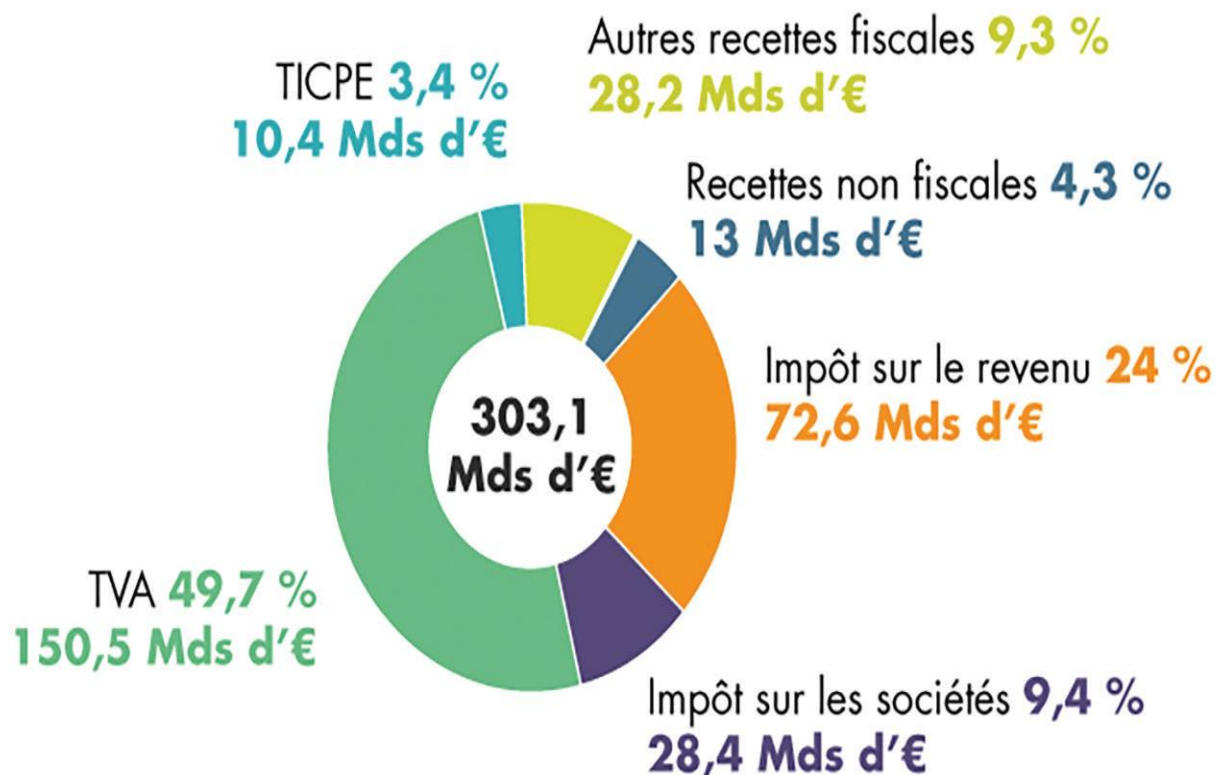
RÉPARTITION DES RECETTES NETTES DE L'ÉTAT

EN 2017

TICPE : taxe intérieure de consommation sur les produits énergétiques.

TVA : taxe sur la valeur ajoutée payée par le consommateur sur chaque bien et service acheté.

Q1) Quelles sont les principales recettes de l'Etat ? Ses principales dépenses ? Justifiez avec des données chiffrées.



RÉPARTITION DES RECETTES NETTES DE L'ÉTAT

EN 2017

TICPE **3,4 %**
10,4 Mds d'€

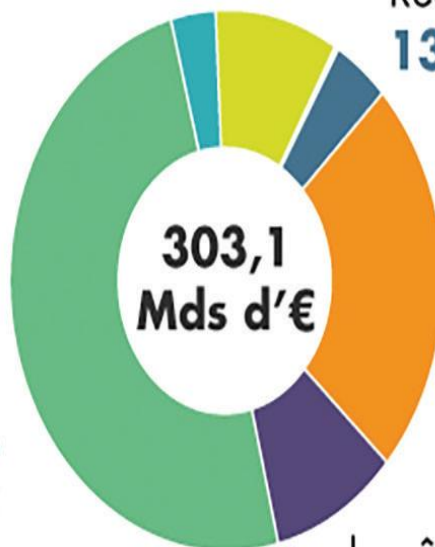
Autres recettes fiscales **9,3 %**
28,2 Mds d'€

Recettes non fiscales **4,3 %**
13 Mds d'€

Impôt sur le revenu **24 %**
72,6 Mds d'€

Impôt sur les sociétés **9,4 %**
28,4 Mds d'€

TVA **49,7 %**
150,5 Mds d'€



303,1
Mds d'€

Q2). Comparez le total des dépenses et des recettes de l'Etat. Que pouvez-vous en conclure quant au **solde budgétaire de l'Etat** ?

Source : lafinancepourtous.com d'après la Loi de Finances 2018



Synthèse

- **R1) Les deux principales recettes de l'Etat sont des impôts, direct et indirect.** Tout d'abord, la TVA qui représente 49,7 % des recettes de l'Etat en 2018, il s'agit d'un impôt indirect. Ensuite, la deuxième ressource est l'impôt sur le revenu avec 24 % des recettes de l'Etat. On peut distinguer deux types de recettes, **les recettes fiscales** qui correspondent aux sommes d'argent versées à l'Etat pour le paiement de l'impôt et **les recettes non fiscales**. Ces dernières correspondent aux revenus du patrimoine de l'Etat, aux dividendes des entreprises dont l'Etat est actionnaire, aux recettes des activités industrielles et commerciales, au produit des jeux, aux recettes des amendes et aux dons et legs.
- Concernant les dépenses de l'Etat, trois postes sont importants : le poste « Autres missions » avec notamment l'agriculture qui compte pour **28,3 %** des dépenses : le poste « **Education** » qui représente **21,9 %** des dépenses de l'Etat et le poste « **Défense** » qui constitue **13,1 %** des dépenses de l'Etat en 2018.

Synthèse suite

- Q2) Comparez le total des dépenses et des recettes de l'Etat. Que pouvez-vous en conclure quant au **solde budgétaire de l'Etat ?**
- R2) On en conclut alors que le solde budgétaire de l'Etat est négatif, ce qui signifie un déficit budgétaire de 23,2 milliards d'euros, l'Etat est un agent en besoin de financement. Le solde budgétaire est négatif...en 2018

2. Comment un Etat peut-il faire faillite ?

- Consigne de travail : Après avoir visionné la vidéo de Dessine moi l'économie (3'03), répondez aux questions suivantes.

- 1. D'où proviennent les recettes et les dépenses de l'Etat ?
- 2. Qu'est-ce qui s'ajoute aux dépenses ? Comment faire si le solde primaire est déficitaire ?
- 3. Quand la dette devient-elle insoutenable ?
- 4. De quoi dépend la confiance des investisseurs ?
- 5. Que se passe-t-il si la note est dégradée ?
- 6. Que doit faire l'Etat pour stabiliser sa dette publique globale ?

https://www.youtube.com/watch?v=_En8bW7ed34

Dessine-moi l'éco



En partenariat avec

Le Monde.fr

JÉCO les journées
de l'économie

Comment un état peut-il faire faillite ?

Réponses

- 1. D'où proviennent les recettes et les dépenses de l'Etat ?
- Recettes : impôts et taxes Dépenses : 3 domaines qui sont les dépenses de fonctionnement, les dépenses d'équipement et
- d'investissement et la redistribution.
- 2. Qu'est-ce qui s'ajoute aux dépenses ? Comment faire si le solde primaire est déficitaire ?
- La dette des années précédentes. Si le solde primaire est déficitaire, il faut emprunter.
- 3. Quand la dette devient-elle insoutenable ?
- Le 1er critère : on regarde le rapport entre le PIB et la dette. Si ce ratio se dégrade, la dette devient de moins en moins soutenable.
- Le 2e critère : le taux d'intérêt de la dette. Des obligations représentant la dette de l'Etat sont vendues sur les marchés financiers. Le taux d'intérêt de ces obligations dépend du nombre d'investisseurs confiants dans la capacité de l'Etat à les rembourser.

Réponses :

- 4. De quoi dépend la confiance des investisseurs ?

Cette confiance est liée à la note attribuée à l'Etat par les agences de notation. Cette note dépend de la situation économique du pays, de sa stabilité, de sa politique monétaire et budgétaire.

- 5. Que se passe-t-il si la note est dégradée ?

Les investisseurs vont avoir moins confiance et ne vont plus vouloir acheter les obligations émises par l'Etat, le taux d'intérêt va alors augmenter ce qui va alourdir le poids de la dette.

- 6. Que doit faire l'Etat pour stabiliser sa dette publique globale ?

L'Etat doit dégager un excédent primaire suffisant chaque année mais si la dette de l'année précédente est trop importante ou si les taux d'intérêt sont trop élevés, l'Etat doit souscrire un nouvel emprunt. Cela va créer une nouvelle dette pour l'année future et va dégrader sa politique budgétaire et potentiellement sa note.

- Les taux d'intérêt vont de nouveau augmenter et sa dette va s'alourdir, etc. Ce qui peut amener le pays à la faillite.

Plan

III° L'Etat, un agent économique particulier ?

- A. Comment l'état se finance-t-il ?
 - 1. Le solde budgétaire
 - 2. Comment l'état peut-il faire faillite ?
- B. Quels sont les effets du budget de l'état sur l'économie
 - 1. Politique de relance et d'austérité
 - 2. Les effets contradictoires d'une politique des dépenses publiques

Plan

III° L'Etat, un agent économique particulier ?

- B. Quels sont les effets du budget de l'état sur l'économie
- 1. Politique de relance et d'austérité
- 2. Les effets contradictoires d'une politique des dépenses publiques

B. Quels sont les effets du budget de l'état sur l'économie ?

- 1. Politique d'austérité ou politique de relance ?
- **Objectif** : Découvrir qu'il existe différents types de politiques publiques.
- **Consigne** : Après avoir visionné la vidéo de Dessine moi l'économie (3'03), répondez aux questions
- Suivantes. **DOC 5 :**
<https://www.youtube.com/watch?v=rqiUVuzGxe0>
- Expliquez pourquoi connaître la valeur du multiplicateur est essentiel pour savoir s'il faut pratiquer une **politique de relance** ou une **politique de rigueur** pour réduire le poids de la dette dans le PIB.
-

DOC 5 : <https://www.youtube.com/watch?v=rgiUVuzGxe0>



Dessine-moi l'éco : Austérité ou relance, comment ça marche ?

DOC 6 : Les effets contrastés d'une politique de dépenses publiques

La théorie keynésienne montre qu'il existe un effet multiplicateur des dépenses publiques pour justifier le recours à l'accroissement de la dépense publique. Cela aurait pour effet d'augmenter les revenus, les salaires versés aux travailleurs, les profits perçus par les entreprises ou encore les intérêts. Selon cette théorie, une part de ces revenus est consommée, le reste, épargné. Les entreprises vont ainsi pouvoir augmenter leurs investissements et augmenter le niveau d'embauche car la demande augmente. [...] Si les dépenses augmentent, les revenus augmenteront en parallèle et le supplément de revenu permettra d'accroître la consommation. Ainsi, en période de sous-emploi, augmenter les dépenses publiques va permettre de faire redémarrer ce cycle. Le supplément de revenu créé par l'Etat est supérieur aux dépenses qu'il a faites au départ : le coefficient d'accroissement constitue le multiplicateur budgétaire. [...]

L'augmentation des dépenses publiques peut également entraîner un effet d'éviction. En effet, l'accroissement de la demande par l'augmentation des dépenses publiques peut conduire à écarter les investisseurs privés, substitués à l'Etat. Aussi, l'émission de titres de dette publique concurrence les entreprises sur le marché des capitaux, ce qui conduit à augmenter les taux d'intérêt et à écarter les investisseurs.

1. Quel est le principe du multiplicateur des dépenses ?
2. Qu'est-ce que l'**effet d'éviction** ?
3. L'effet d'éviction peut-il remettre en cause l'augmentation des dépenses publiques ?