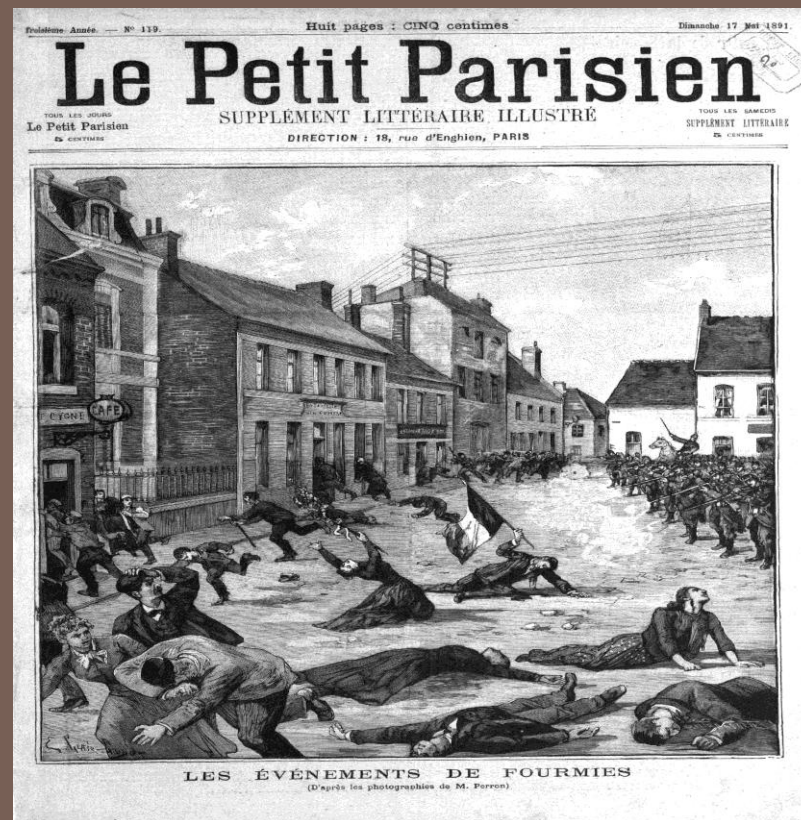


**Illustration :** La fusillade de Fourmies La fusillade de Fourmies s'est déroulée le 1er mai 1891. Ce jour-là, l'armée française met fin dans le sang à une manifestation pacifique d'ouvriers demandant le passage à la journée de huit heures de travail. Le bilan est de neuf morts et de 35 blessés.



## CHAPITRE 4 : COMMENT ANALYSER LA STRUCTURE SOCIALE ? ( AXE 2)

B . Schneider , TES2 , Lycée Pasteur, 2018/2019  
Support manuel Hatier

# Axe 2 : Les théories des classes et de la stratification sociale

- 2.1) « Classe en soi », « classe pour soi », classes en lutte chez Karl Marx
- 2.2) Classes, Groupes de statut, Partis chez Max Weber
- 2.3) Classes dominantes et classes dominées chez Pierre Bourdieu

[activité : DM : http://www.ses.ac-versailles.fr/cours\\_inverse/terminale/theme\\_4\\_1/t\\_4\\_1\\_b\\_v.html](http://www.ses.ac-versailles.fr/cours_inverse/terminale/theme_4_1/t_4_1_b_v.html)

## Questionnaire portant sur la vidéo

- Quelles classes sociales s'affrontent dans le mode de production capitaliste ? Décrivez-les.
- En quoi consiste la lutte des classes ?
- Quels sont les critères de définition d'une classe sociale pour Marx ? Précisez.
- Qu'est-ce qu'une classe sociale pour Max Weber ?
- Décrivez les caractéristiques des trois ordres hiérarchiques établis par Weber.
- Quels sont les points communs et les différences entre la théorie des classes de Marx et celle de Weber ?

## 2.1) « Classe en soi », « classe pour soi », classes en lutte chez Karl Marx

### Doc 1 La fusillade de Fourmies

La fusillade de Fourmies s'est déroulée le 1<sup>er</sup> mai 1891. Ce jour-là, l'armée française met fin dans le sang à une manifestation pacifique d'ouvriers demandant le passage à la journée de huit heures de travail. Le bilan est de 51 morts et de 35 blessés.

1. Décrivez l'image.
2. Quelle « classe sociale » est concernée par la fusillade de Fourmies ?
3. En quoi cet événement permet-il d'illustrer la « lutte des classes » ?

#### NOTION

**Classe sociale** : regroupe des individus partageant une même place dans les rapports de production, un même mode de vie et un sentiment d'appartenance.

#### ACQUIS DE 1<sup>re</sup>

Groupe social, cf. lexique p. 400



- Doc. 1 • La fusillade des Fourmis
- 1. On peut voir des soldats en train de tirer sur des manifestants.
- 2. C'est la classe ouvrière qui est concernée par la fusillade de Fourmies.
- 3. Il y a une « lutte des classes » entre la classe ouvrière, qui revendique une amélioration des conditions de travail, et la bourgeoisie, dont les intérêts sont ici défendus par l'armée.

# Doc 2 : La lutte des classes manuel Hatier

## Doc 2 La lutte des classes

« L'Histoire de toute société jusqu'à nos jours, c'est l'histoire de la lutte des classes. [...] Aux époques historiques anciennes, nous trouvons presque partout une organisation complète de la société en classes distinctes, une hiérarchie variée de positions sociales. Dans la Rome antique, nous avons des patriciens, des chevaliers, des plébéens, des esclaves ; au Moyen Âge, des seigneurs, des vassaux, des maîtres, des compagnons, des serfs. [...] La société bourgeoise moderne [...] n'a pas surmonté les vieux antagonismes de classes. Elle a mis en place des classes nouvelles, de nouvelles conditions d'oppression, de nouvelles formes de lutte. [...] De plus en plus, la société se divise en deux grands camps ennemis, en deux grandes classes qui s'affrontent directement : la bourgeoisie et le prolétariat. [...] À mesure que grandit la bourgeoisie, c'est-à-dire le capital, se développe aussi le prolétariat, la classe des ouvriers modernes qui ne vivent qu'à la condition de trouver du travail et qui n'en trouvent que si leur travail accroît le capital. Ces ouvriers, contraints de se vendre au jour le jour, sont une marchandise, un article de commerce comme un autre. [...] L'existence et la domination de la classe bourgeoise ont pour condition essentielle l'accumulation de la richesse aux mains des particuliers. »

■ Marx Karl et Engels Friedrich, *Manifeste du parti communiste*, (1<sup>er</sup> éd. 1848).

1. **Montrez qu'il existe, selon les époques, différentes organisations de la société en classes distinctes.**
2. **Quelles sont les caractéristiques des classes sociales dans la « société bourgeoise moderne » ?**

### QUI EST-CE ?

**Karl Marx (1818-1883)** est un intellectuel allemand (philosophe, économiste, sociologue) qui a théorisé la lutte

des classes. Au sens de Marx, une classe en soi est un ensemble d'individus qui partagent des conditions de vie similaires. Une classe pour soi est un ensemble d'individus qui ont conscience d'appartenir à la même classe sociale.



**Max Weber (1864-1920)** est un sociologue allemand, considéré comme l'un des « pères fondateurs » de la sociologie.



# Réponses Doc 2 : la lutte des classes

- R1. On retrouve à différentes époques une organisation de la société en classes distinctes : – Rome antique (patriciens / esclaves) ; – Moyen Âge (seigneurs / serfs).  
R2. Dans la société bourgeoise moderne, le prolétariat, exploité par la bourgeoisie, est amené à lutter pour améliorer sa condition. Il y a un rapport de domination, d'exploitation, que l'analyse de K. Marx vise à révéler, de manière à ce que les ouvriers se révoltent et prennent possession des moyens de production. Sur la couverture du Petit Parisien, on voit ainsi que les ouvriers qui se sont révoltés à Fourmies pour obtenir de meilleures conditions de travail ont dû faire face à la violence de l'armée qui représente l'ordre bourgeois

# Réponses Doc 2 : la lutte des classes

- À l'époque de Marx, c'est-à-dire en pleine révolution industrielle, le prolétariat est une classe « pour soi ». En effet, cette époque est caractérisée par l'essor de la classe ouvrière, qui s'organise progressivement dans le cadre des usines et des grands bastions ouvriers. Une conscience d'appartenance forte se développe et se manifeste par des mouvements de grève ainsi que par la mise en place du syndicalisme ouvrier. De son côté, la bourgeoisie est une véritable classe pour soi : elle met en œuvre des stratégies visant à conserver sa domination sur le prolétariat et visant à transmettre le capital de génération en génération.

# DOC 2 bis : « De la classe en soi à la classe pour soi »

Karl Marx distingue soigneusement la « classe en soi » - définie par la place occupée dans le système de production (propriétaire des moyens de production ou vendeur de sa force de travail) - et la « classe pour soi », consciente de son rôle historique et mobilisée en ce sens. Il faut donc la conjonction de ceux deux aspects pour considérer qu'il existe une véritable classe sociale : on peut rappeler à cet égard la métaphore de Marx sur la paysannerie formant un « sac de pommes de terre », c'est-à-dire un simple agrégat numérique incapable d'une mobilisation pour défendre ses intérêts pourtant communs.

S.Misset, « Je ne suis pas vraiment un ouvrier »,  
in F.de Singly et alii, Nouveau manuel de sociologie, Armand Colin 2010

14

- 1) Donnez la définition de classe en soi et pour soi au sens de K. Marx
- 2) Expliquez la métaphore des paysans.

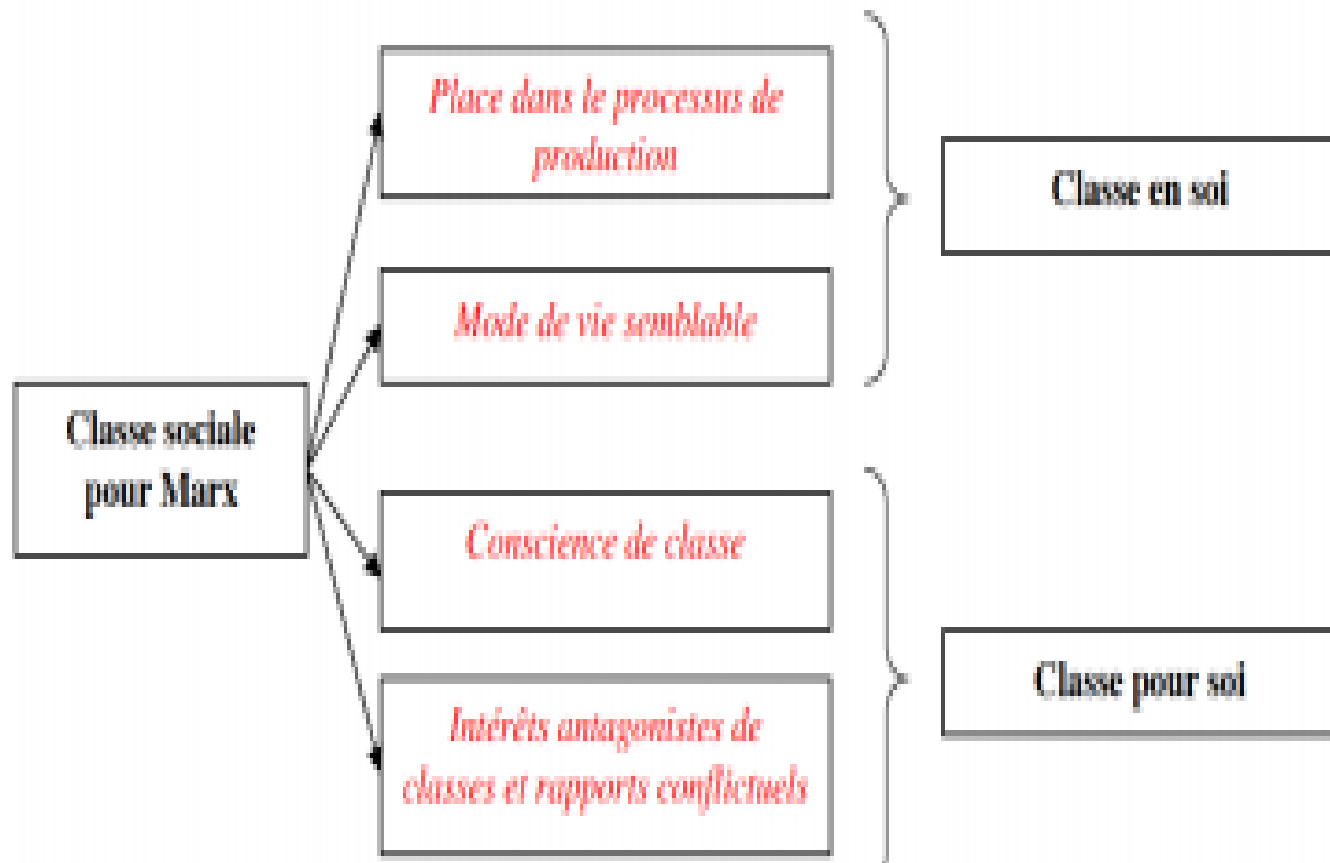
# 1) Donnez la définition de classe en soi et pour soi au sens de K. Marx

- R1 : La classe en soi est une vision objective. Elle regroupe des individus qui ont des conditions économiques proches et des modes de vie proches voir des intérêts communs. Mais ils n'ont pas conscience d'appartenir à une même classe. Lorsque la **conscience de classe** se développe la classe en soi devient une « classe pour soi », une classe sociale au sens de Marx. Quelle est la différence ? La classe en soi est une vision objective

## 2) Expliquez la métaphore des paysans.

R2) Les paysans français ne constituent pas une classe sociale au sens de Marx puisqu'ils forment une « classe en soi » et non une « classe pour soi ».

# Complétez avec ( mode de vie, conscience de classe, intérêts antagonistes, place dans le processus de socialisation )



## Pourquoi les paysans de 1848 ne forment-ils pas une classe sociale ? (document 2 p. 184)

La grande masse de la nation française est ainsi constituée par une simple addition de grandeurs de même nom, à peu près comme un sac de pommes de terre est formé de pommes de terre. Par le fait de vivre dans des conditions économiques d'existence qui distinguent leur mode d'existence, leur intérêt et leur culture de ceux des autres classes, et les posent réciproquement en ennemies, des millions de familles constituent une classe; et par le fait de n'être unis que par un lien purement local, par le fait que l'identité de leurs intérêts ne crée pas de communauté, ni d'union nationale, ni d'organisation politique, les paysans parcellaires ne constituent pas de classe.

Karl MARX, *Le 18 brumaire de Louis Bonaparte* (1852),  
Le Livre de poche, 2007.

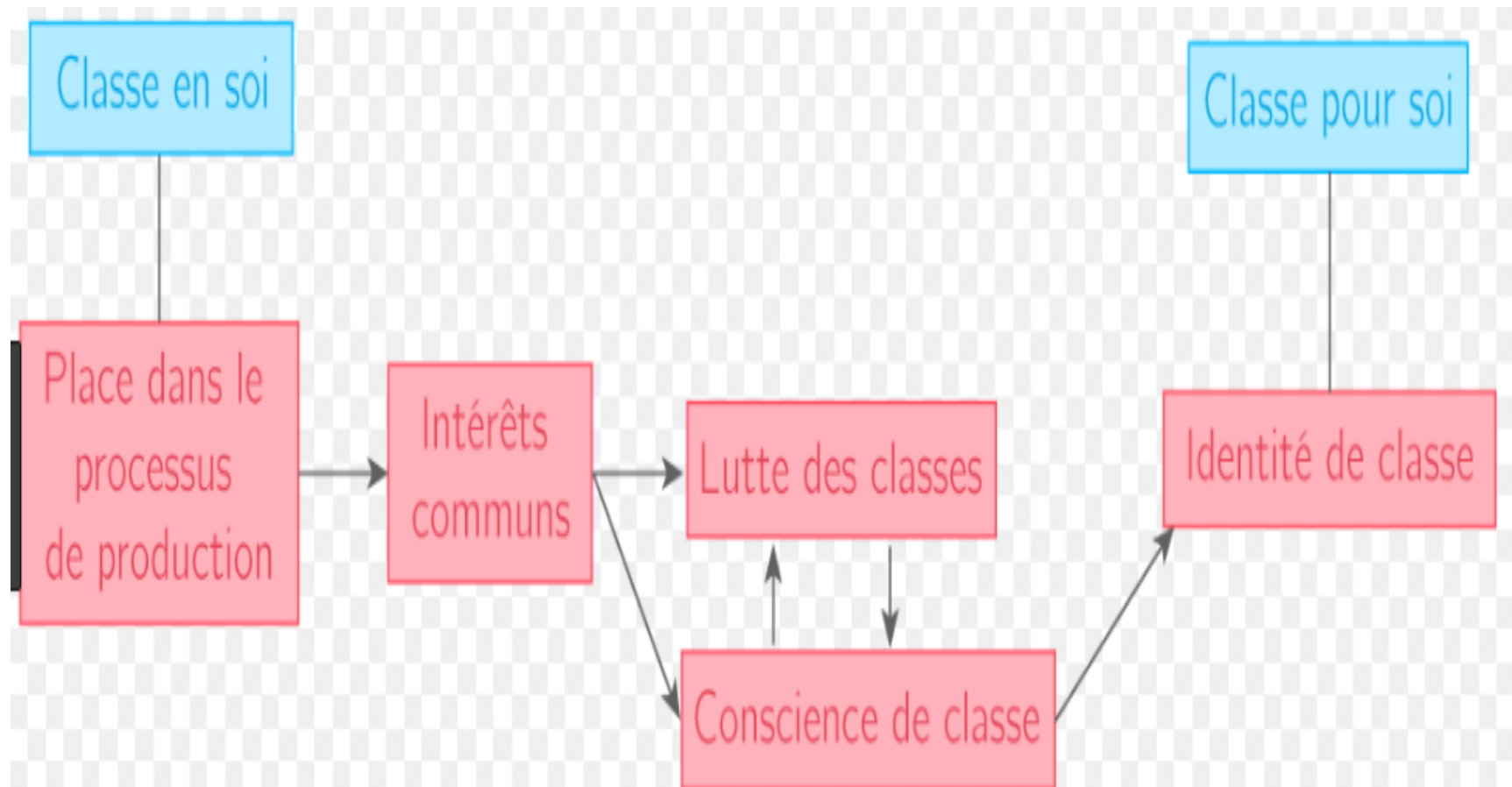
- En vert, les caractéristiques qui font des paysans une catégorie statistique
- en bleu, les caractéristiques d'une classe sociale selon MARX

**Classe EN soi**

**Classe POUR soi**

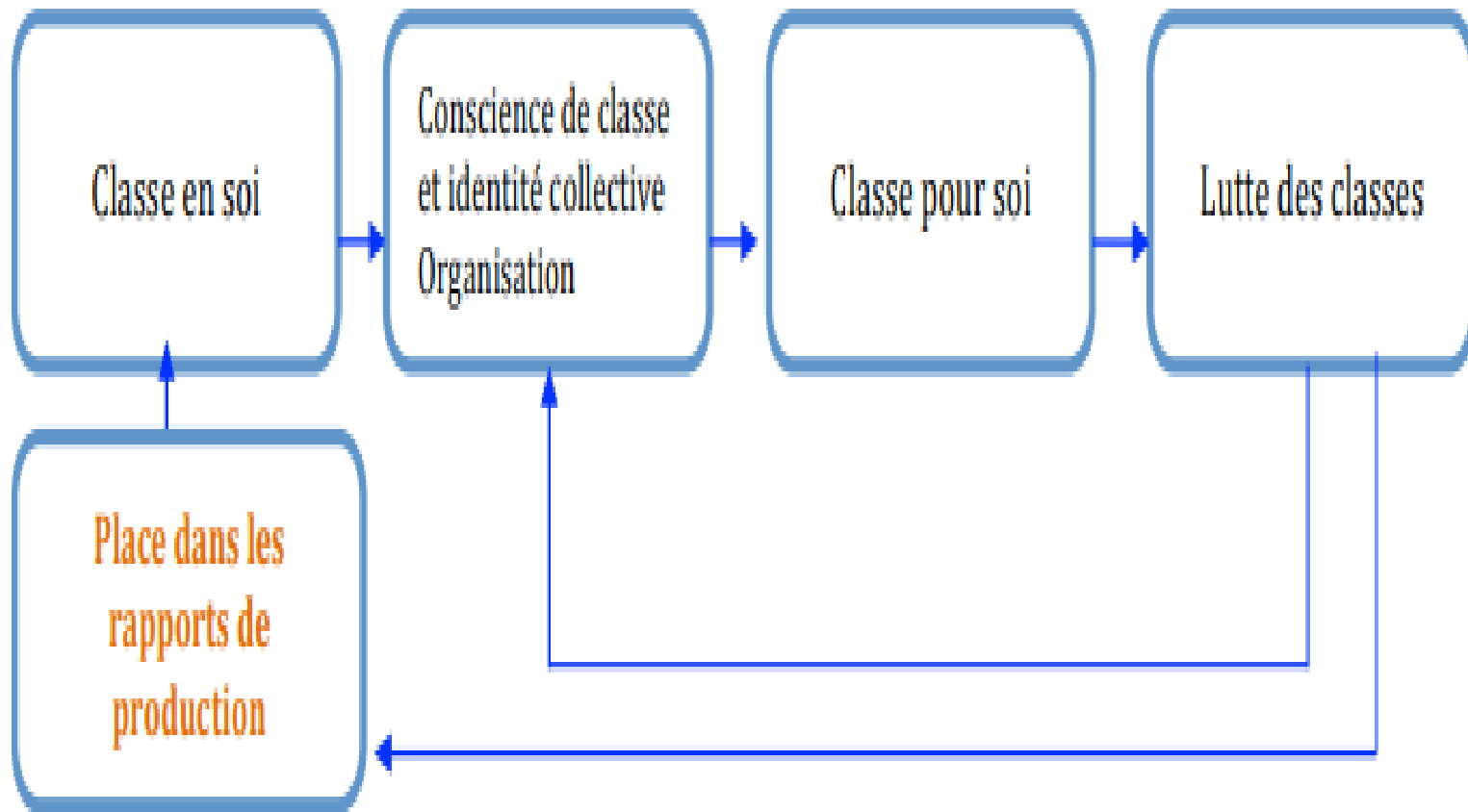
# Schéma :

de « la classe en soi » à la « classe pour soi »



# Schéma :

de « la classe en soi » à la « classe pour soi »



# Attention bonus...ce n'est pas au programme ....

- Le matérialisme historique : la matrice économique est l'infrastructure déterminant la superstructure.
- Peut être écouté à la maison !
- ...uniquement si le temps le permet ...en lien avec la philosophie

# II° Les classes de Marx ne sont pas celles de Weber

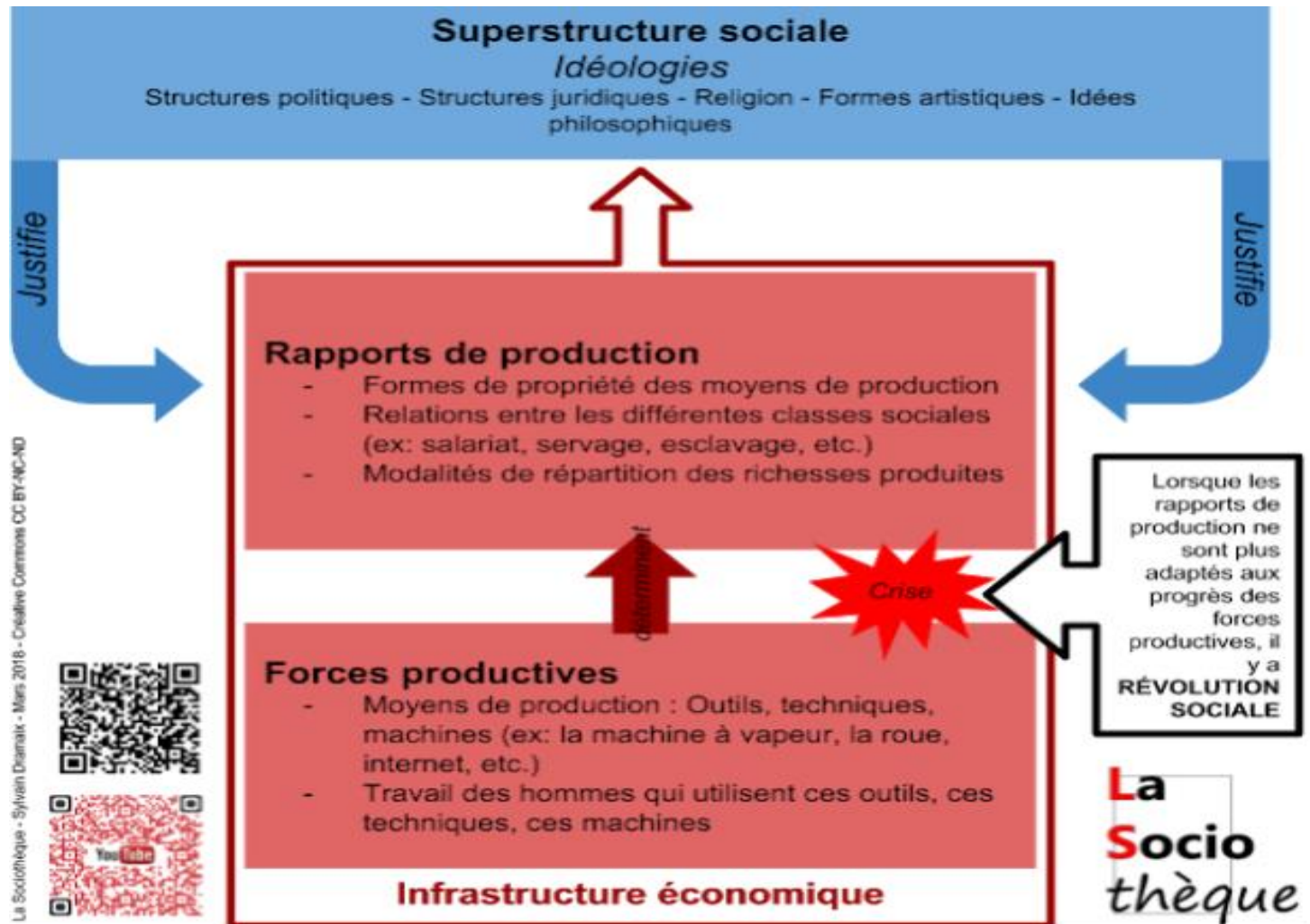
- 2.1) « Classe en soi », « classe pour soi », classes en lutte chez Karl Marx
- 2.2) Classes, Groupes de statut, Partis chez Max Weber
- 2.3) Classes dominantes et classes dominées chez Pierre Bourdieu

# Le matérialisme historique : la matrice économique l'infrastructure ...uniquement si le temps le permet



- [https://www.youtube.com/watch?time\\_continue=24&v=IXcHmOmc1KQ](https://www.youtube.com/watch?time_continue=24&v=IXcHmOmc1KQ)
- À partir uniquement des 3.08 minutes (un peu moins utile avant)

# schéma de synthèse aprsè la vidéo

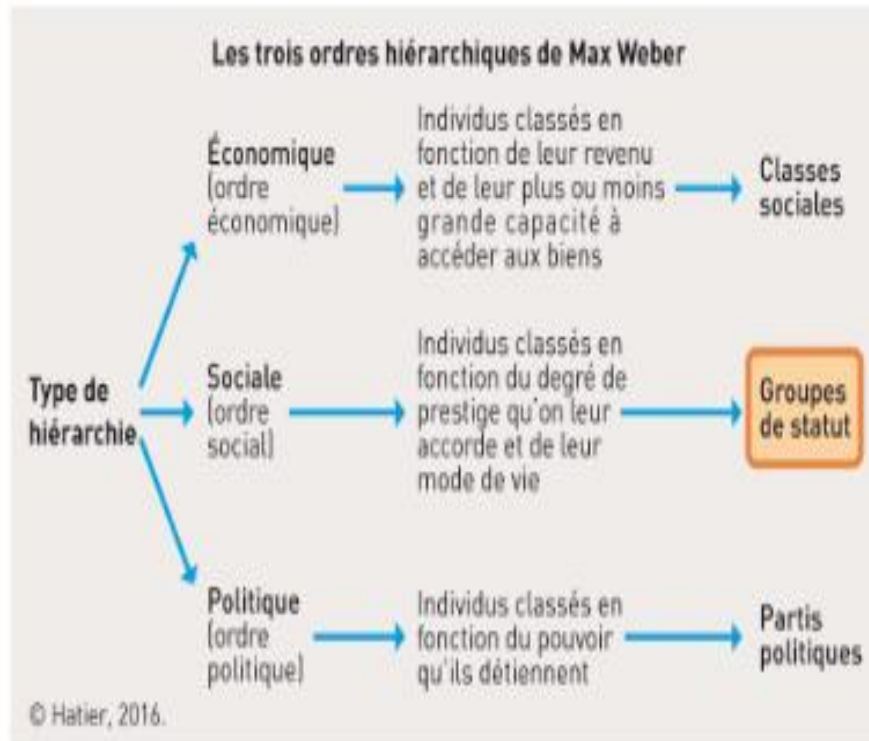


# Rappel pré-requis de 1ES

	<b>Collection d'individu:</b>	<b>PCS:</b>	<b>Groupe social:</b>
<b>interaction:</b>	très faible	faible	forte
<b>conscience d'appartenance:</b>	non	non	oui
<b>solidarité:</b>	non	non	oui
<b>normes et valeurs communes:</b>	non	non	oui

# 2.2) Classes, Groupes de statut, Partis politiques chez Max Weber

## Doc 3 La stratification sociale selon Max Weber



1. *Selon M. Weber, quels sont les trois ordres hiérarchiques dans lesquels on peut situer les individus ?*
2. *L'analyse de M. Weber est-elle centrée sur les classes sociales ?*
3. *Montrez que l'analyse de M. Weber fait apparaître une hiérarchie multidimensionnelle.*
4. *En quoi peut-on parler de strates sociales pour désigner les groupes repérés grâce à l'analyse de M. Weber ?*

# Réponses doc 3 du manuel

- R1. Selon Max Weber, les individus peuvent être situés dans l'ordre économique, l'ordre social et l'ordre politique.
- R 2. Les classes sociales ne sont qu'une forme de stratification à côté des groupes de statut et des partis politique.
- R 3. On peut parler de hiérarchie multidimensionnelle dans le sens où les individus sont classés en fonction de leur richesse, de leur style de vie et de leur niveau de pouvoir. 4. On peut parler de strates sociales dans le sens où ces groupes sont délimités par le sociologue : les individus n'ont pas forcément conscience d'appartenir à ces groupes.

# La stratification sociale chez Max Weber

1. Complétez le tableau ci-dessous en classant les individus dans les trois ordres hiérarchiques, de la position la plus élevée à la moins élevée. Deux exemples au minimum sont attendus pour chaque ordre hiérarchique.

<b>ORDRE ÉCONOMIQUE (CLASSIFICATION ÉCONOMIQUE)</b>	<b>ORDRE POLITIQUE (CLASSIFICATION SELON LE POUVOIR)</b>	<b>ORDRE SOCIAL (CLASSIFICATION SELON LE PRÉSTIGE)</b>

**a. Le patron d'une PME b. Le maire d'une petite ville c. Le président de la République d. Le PDG d'une puissante firme multinationale e. Un groupe de rock qui débute f. Le prix Nobel de la paix**

# Correction de l'activité :

## Exercice : Situer des individus dans les trois ordres hiérarchiques

1.

<i>Ordre économique (classification économique)</i>	<i>Ordre politique (classification selon le pouvoir)</i>	<i>Ordre social (classification selon le prestige)</i>
<ul style="list-style-type: none"><li>• <i>Le PDG d'une puissante FMN</i></li><li>• <i>Le patron d'une PME</i></li></ul>	<ul style="list-style-type: none"><li>• <i>Le président de la République</i></li><li>• <i>Le maire d'une petite ville</i></li></ul>	<ul style="list-style-type: none"><li>• <i>Le prix Nobel de la paix</i></li><li>• <i>Un groupe de rock qui débute</i></li></ul>

2. *L'ordre économique est fondé sur le degré de richesse, l'ordre social sur le niveau de prestige et l'ordre politique sur le pouvoir.*

# Qu'est-ce qu'une classe sociale pour Max Weber ?

- Selon M. Weber, on peut situer les individus selon trois ordres : l'ordre économique (façon dont les richesses sont réparties dans une société), l'ordre social (façon dont le prestige est réparti dans une société) et l'ordre politique (façon dont le pouvoir est réparti dans une société).
- Ainsi, la place d'un individu dans la société ne dépend pas uniquement de sa place dans les rapports de production (comme l'affirme Marx). Pour Weber, cette dimension économique n'est qu'une dimension parmi d'autres (le prestige et le pouvoir).
- Classe sociale : Un ensemble d'individus partageant une même situation économique, des chances semblables d'accéder aux biens, des intérêts identiques, sans forcément de conscience collective.

# Qu'est-ce qu'un groupe de statut chez Weber ?

- 1) Un groupe de statut est un groupe social dont les membres détiennent le même niveau de prestige dans une société.

Groupes de statut (Weber) : Groupe social dont les membres partagent un même style de vie et un même niveau de prestige social qui lui est associé, indépendamment de leurs ressources économiques. Groupe social : Groupe d'individus de taille variable qui partagent des positions sociales et/ou valeurs communes, qui se définissent eux-mêmes comme membres du groupe et sont perçus ainsi par le reste de la société (ex. famille, groupe de pairs, classe sociale... « eux / nous »). Inégalités économiques : accès différencié aux ressources

- 2) Les groupes de statut constituent-ils un groupe social ?
- 2) Oui car les membres partagent notamment un sentiment d'appartenance, style de vie et point de vue sur le monde.

# Des paradigmes différents

⇒ En vous appuyant sur le texte suivant, vous comparerez l'analyse des classes sociales chez Marx et Weber. Vous pouvez utiliser un tableau de ce type pour synthétiser les éléments importants :

	Approche réaliste (...)	Approche nominaliste (...)
Auteurs emblématiques		
Tradition sociologique		
Type de hiérarchie ?		
Place de l'individu ?		
Conscience de classe ?		

# EC1 : Quels sont les points communs et les différences entre la théorie des classes de Marx et celle de Weber ?

		Approche marxiste	
		Points communs	Différences
Approche wébérienne	<ul style="list-style-type: none"><li>• Il existe des groupes sociaux (partage de caractéristiques sociales et économiques identiques)</li><li>• Il existe une hiérarchie économique (fondée sur la propriété ou non des moyens de production pour Marx, fondée sur la capacité à accéder à des biens pour Weber)</li></ul>	<ul style="list-style-type: none"><li>• Pour Weber, la stratification sociale n'est pas seulement fondée sur des inégalités économiques : il faut aussi prendre en compte les différences de prestige (qui fondent les groupes de statut) et les différences de pouvoir (qui s'incarnent dans les partis politiques)</li><li>• Approche wébérienne nominaliste / Approche marxiste réaliste</li><li>• Approche wébérienne individualiste / approche marxiste réaliste</li></ul>	

# EC1 : ...exercices

- Pourquoi l'analyse en termes de stratification sociale de Max Weber est-elle multidimensionnelle ?
- Distinguez classes sociales et groupes de statut dans l'approche wébérienne.
- Qu'est-ce qui distingue l'approche des classes sociales chez Marx et Weber ?

# Synthèse proposée

- Texte à trou document sur le site ....
- 2.1 :
- 2.2 :

# Des paradigmes différents

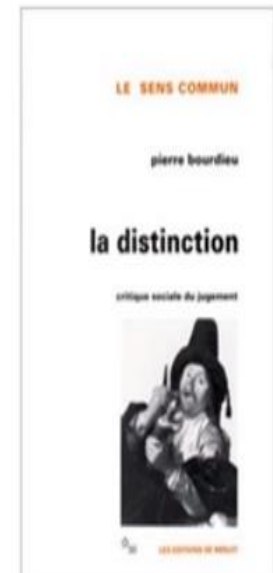
⇒ En vous appuyant sur le texte suivant, vous comparerez l'analyse des classes sociales chez Marx et Weber. Vous pouvez utiliser un tableau de ce type pour synthétiser les éléments importants :

	Approche réaliste (...)	Approche nominaliste (...)
Auteurs emblématiques		
Tradition sociologique		
Type de hiérarchie ?		
Place de l'individu ?		
Conscience de classe ?		

# Cours inversés - Terminale - Comment analyser la structure sociale ? (Partie 3/4) (10 mn 18 s) **seulement de 1.12 à 6.27 !!!**

- Quelles sont les trois formes de capitaux repérées par P. Bourdieu ? Décrivez-les.
- Qu'est-ce que « l'espace des styles de vie » ?
- Quelles sont les trois classes sociales définies par P. Bourdieu ? Qu'est-ce qui les différencie ?

- [https://www.youtube.com/watch?time\\_continue=114&v=2EaeJMjYQUU](https://www.youtube.com/watch?time_continue=114&v=2EaeJMjYQUU)



## 2.3) Classes dominantes et classes dominées chez Pierre Bourdieu

### A. L'espace des styles de vie

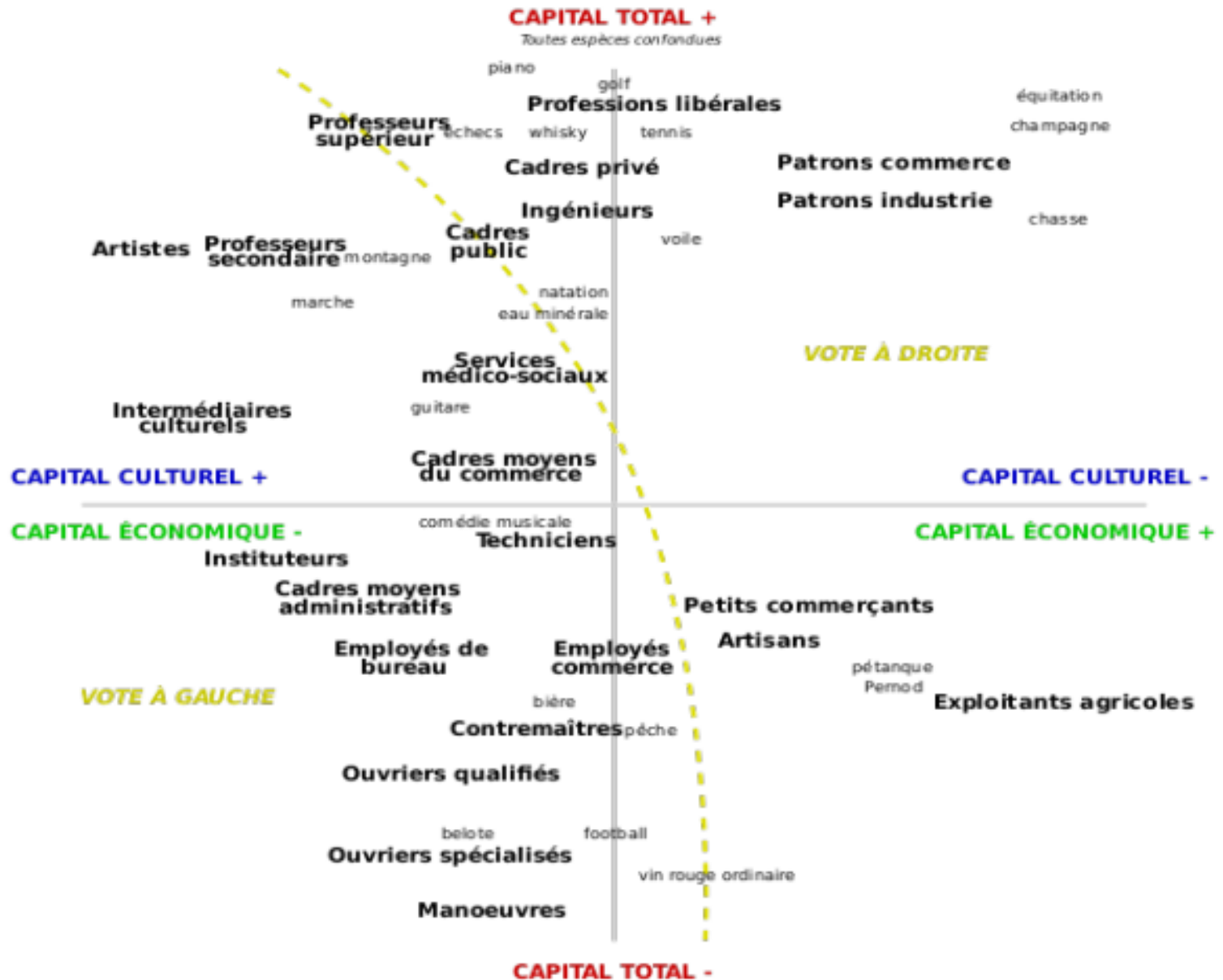


### B. Trois classes sociales

« Pierre Bourdieu découpe l'espace social en trois classes sociales : les classes dominantes ou supérieures, la petite bourgeoisie et les classes populaires. Pour le sociologue, c'est à partir de la connaissance des positions objectives occupées dans l'espace social qu'il est possible de découper à l'intérieur de ce dernier des classes "au sens logique du mot, c'est-à-dire des ensembles d'agents qui, placés dans des conditions semblables et soumis à des conditionnements semblables, ont toutes les chances d'avoir des dispositions et des intérêts semblables donc de produire des pratiques et des prises de position semblables." »

■ Thomas Gay, *L'Indispensable de la sociologie*, Studyrama, 2010.

1. *Quelle est la situation des « professions libérales » en termes de possession de capital culturel, économique et global (doc. 2A) ?*
2. *Quelles sont les pratiques culturelles associées aux professions libérales (doc. 2A) ?*
3. *Pourquoi peut-on parler ici « d'espace des styles de vie » (doc. 2A) ?*
4. *Expliquez la phrase soulignée (doc. 2B).*
5. *Repérez sur le schéma les trois classes identifiées par Pierre Bourdieu (doc. 2A et 2B).*



# Réponses :

- 1. Les professions libérales sont caractérisées par un fort volume de capital global (axe vertical). La composition de leur capital est équilibrée.
- 2. Pratiques culturelles associées aux professions libérales : golf, bridge, whisky, etc.
- 3. On peut parler ici d'espace des styles de vie car Bourdieu a réalisé une véritable cartographie des pratiques culturelles des différents groupes sociaux. On constate qu'à chaque groupe social sont associées différentes pratiques culturelles qui le caractérisent.
- 4. Pour Pierre Bourdieu, une classe sociale est un ensemble d'individus qui ont reçu la même socialisation et qui ont vécu dans le même environnement : cela implique qu'ils ont des pratiques et des jugements semblables.
- 5. Différents découpages sont possibles. Une proposition (en partant du haut du graphique) : – Classes dominantes : de « professions libérales » à « cadres public ». – Petite bourgeoisie : de « professeurs secondaire » à « instituteurs ». – Classes populaires : de « techniciens » à « salariés agricoles ».

# Comment P. Bourdieu s'inspire de K Marx et M. Weber ?

Éléments s'inspirant de Marx	Éléments s'inspirant de Weber
<ul style="list-style-type: none"><li>- utilisation du terme de classe</li><li>- la classe « réelle » se rapproche de la définition de Marx (les classes sont des groupes réels, pas des constructions intellectuelles)</li><li>- possibilité de mobilisation de la classe (les classes virtuelles peuvent se transformer en classes réelles) <i>[l'exemple de l'école dont le rôle est, selon Bourdieu, de reproduire la structure des inégalités sociales en les légitimant pourra être évoqué avec les élèves pour expliquer l'idée]</i></li></ul>	<ul style="list-style-type: none"><li>- utilisation du terme de classe</li><li>- prise en compte de plusieurs dimensions (capital économique et culturel) pour rendre compte de la structure sociale</li><li>- la classe « virtuelle » se rapproche de la définition de Weber (le sociologue choisit des critères de définition qu'il décide d'assembler)</li></ul>

# Mini synthèse :

- Les différentes représentations de la structure sociale se distinguent par le degré de complexité des dimensions qu'elles mobilisent. Celle de Marx est unidimensionnelle et met l'accent sur le critère économique. Si c'est probablement le critère fondamental aujourd'hui, il est insuffisant pour rendre compte de la complexité des sociétés contemporaines. Ainsi, le modèle de Weber, en mettant l'accent sur trois dimensions tout en maintenant une certaine autonomie de chacune est plus à même de s'en approcher. Enfin, le modèle de Bourdieu articule deux dimensions, économique et culturelle, pour définir les classes sociales et met l'accent sur l'aspect pluridimensionnel des inégalités afin de représenter au mieux la complexité de la structure sociale contemporaine.