

## Dossier Documentaire :

### Thème n°1 : Classes, stratification et mobilité sociales. Chapitre 8 : Comment analyser la structure sociale ?

#### Intro :

Etude A°/B°C°

A° La nuit du 4 août 1789, Interventions à l'Assemblée nationale du duc d'Aiguillon.



« L'Assemblée nationale, considérant que le premier et le plus sacré de ses devoirs est de faire céder les intérêts particuliers et personnels à l'intérêt général ;  
Que les impôts seraient beaucoup moins onéreux pour les peuples, s'ils étaient répartis également sur tous les citoyens, en raison de leurs facultés ;  
Que la justice exige que cette exacte proportion soit observée ;  
Arrête que les corps, villes, communautés et individus qui ont joui jusqu'à présent de privilèges particuliers, d'exemptions personnelles, supporteront à l'avenir tous les subsides, toutes les charges publiques, sans aucune distinction, soit pour la quotité des impositions, soit pour la forme de leurs perceptions [...] »

Assemblée Nationale

1/ Quel événement a lieu la nuit du 4 août 1789 en France ?

2/ Que représente la caricature ?

B°: Les castes en Inde

Les conversions sont fréquentes depuis quelques années chez les intouchables, qui cherchent à échapper à leur statut inférieur, prédéterminé par la religion hindoue. « En 2001, près de 100 000 dalits se sont convertis au bouddhisme pour échapper au système de castes », affirme Udit Raj. En Orissa, les conversions de dalits au christianisme sont à l'origine de violents affrontements entre chrétiens et militants hindous. Chandra Bhan Prasad prédit cependant une amélioration progressive de la condition des dalits, convaincu que le développement et la libéralisation de l'Inde leur seront bénéfiques sur le long terme. « La caste ne sera plus un facteur déterminant dans 50 ans », explique t-il, ajoutant que « l'économie de marché servira de niveleur social ».

« Les castes continuent de régir la société indienne », Antoine Corta, 9/08/2009, Rue 89



3° D'après ces documents, comment se structure la société indienne ?

C° Et en France ?



4/ Quelles différences existe-il entre le client de l'hôtel et l'ouvrier ?

Problématiques :

La Révolution française abolit les privilèges et donc établit l'égalité des droits entre les citoyens. Dans ce nouveau cadre, comment se structure la société ? Une hiérarchie entre les individus existe-t-elle encore ? Comment les théories sociologiques analysent-elles ces structures ? De quels outils dispose le sociologue pour analyser la structure sociale ? Le concept de « classes sociales » est-il encore pertinent aujourd'hui en France ? N'assiste-t-on pas à un nouveau découpage de la société ?

Objectifs : (Etre capable de...)

- définir stratification sociale, classes sociales, groupes de statut, inégalité
- définir et distinguer classe en soi / classe pour soi
- différencier et expliquer les similitudes entre les analyses de Marx et Weber
- d'expliquer les principes de construction des PCS
- de montrer les intérêts et limites des PCS pour traiter des classes sociales
- Expliquer les théories de la moyennisation de H. Mendras
- Expliquer les théories montrant le retour des classes sociales (F. Dubet, L. Chauvel)
- Montrer la multiplicité des critères de différenciation sociale et leur rôle dans le brouillage des frontières.

## DOC 1: Une histoire de lutte des classes

L'histoire de toute société jusqu'à nos jours est l'histoire de la lutte des classes.

Homme libre et esclave, patricien et plébéien baron et serf, maître de jurande et compagnon, en un mot oppresseurs et opprimés en perpétuelle opposition, ont mené une lutte ininterrompue, tantôt secrète, tantôt ouverte et qui finissait toujours soit par une transformation révolutionnaire de toute société, soit par la ruine commune des classes en lutte. [...]

La société bourgeoise moderne, élevée sur les ruines de la société féodale, n'a pas aboli les antagonismes de classes. Elle n'a fait que substituer à celles d'autrefois, de nouvelles classes, de nouvelles conditions d'oppressions, de nouvelles formes de luttes. Notre époque – l'époque de la bourgeoisie – se distingue cependant par la simplification des antagonismes de classes. La société tout entière se divise de plus en plus en deux vastes camps ennemis, en deux grandes classes diamétralement opposées : la bourgeoisie et le prolétariat. [...]

À mesure que grandit la bourgeoisie, c'est-à-dire le capital, se développe aussi le prolétariat, la classe des ouvriers modernes qui ne vivent qu'à la condition de trouver du travail et qui n'en trouvent que si leur travail accroît le capital. Ces ouvriers, contraints de se vendre au jour le jour, sont un article de commerce comme un autre ; ils sont exposés, par conséquent, à toutes les vicissitudes de la concurrence, à toutes les fluctuations du marché. Le développement du machinisme et la division du travail, en faisant perdre au travail de l'ouvrier tout caractère d'autonomie, lui ont fait perdre tout attrait ; le producteur devient un simple accessoire de la machine, on exige de lui que l'opération la plus simple, la plus monotone, la plus vite apprise. [...]

Or le développement de l'industrie, non seulement accroît le nombre des prolétaires, mais les concentre en masses plus considérables ; la force des prolétaires augmente et ils en prennent mieux conscience. [...] Parfois les ouvriers triomphent mais c'est un triomphe

éphémère. Le résultat véritable de leur lutte est moins le succès immédiat que l'union grandissante des travailleurs.

1. Citoyens appartenant à la classe aristocratique ans l'Antiquité romaine.
2. Individu libre qui venait de la classe populaire, du bas peuple, chez les romains.
3. Groupement professionnel autonome sous l'Ancien Régime composés de membres égaux, unis par un serment.

Karl Marx et Fredrich Engels, Le manifeste du parti communiste, 10/18, 1962 (1848 pour l'édition originale)

- 1/ Qu'est-ce que le prolétariat ?
- 2/ Comment K. Marx distingue-t-il les prolétaires et les bourgeois ?
- 3/ Quelle conséquence le développement des industries a-t-il sur la conscience de classe des ouvriers ?
- 4/ Expliquez la phrase soulignée.

## DOC 2 : Weber, une vision multidimensionnelle de la stratification sociale

Contrairement à la situation de classe déterminée de façon purement économique, nous appelons « situation statutaire » ce tout spécifique du destin de l'homme déterminé par une estimation particulière, positive ou négative, du prestige. Ce prestige peut être associé à n'importe quelle qualité commune, à une pluralité d'individus et il peut être, bien sûr lié à un situation de classe : les différences de classes entrent dans les relations les plus diverses avec les distinctions de statut.

La propriété en tant que telle n'est pas toujours reconnue comme une qualification statutaire, mais à la longue, elle le devient avec régularité. [...] Cependant le prestige lié au statut n'est pas nécessairement attaché à une situation avantageuse de classe ; au contraire, généralement, il est nettement opposé aux droits de simple propriété. [...]

Le rôle décisif du style de vie dans le prestige statutaire signifie que les groupes de statut sont à l'origine de toutes les conventions. [...] Principes et conventions présentent des traits très typés dans les couches les plus privilégiées. En général, parmi les groupes privilégiés, le travail physique « vulgaire » est disqualifié. [...] Souvent toute fin économique rationnelle est considérée comme statutairement disqualifiante.

Max Weber, « Classe, statut, parti », Economie et société, II, 1922.

- 1/ Quel critère marxiste Weber reprend-il pour son analyse de la stratification ?
- 2/ Qu'est-ce qu'un groupe de statut ?
- 3/ Qu'entend-on par prestige ?
- 4/Etre en haut de l'échelle des classes, implique-t-il d'être bien placé sur l'échelle des groupes de statuts ? Donnez un exemple.

## 3. Les catégories socioprofessionnelles, un outil statistique

### DOC 3 : Les critères de classification des PCS

Elaborée en 1954 par l'INSEE, la nomenclature des catégories socioprofessionnelles est devenue nomenclature des professions et catégories socioprofessionnelles (PCS) en 1982, suite aux travaux d'Alain Desrosières et Laurent Thévenot.

Les principaux critères permettant de classer les individus dans une PCS sont :

- la profession (455 professions)
- le statut professionnel (salarié ou indépendant)
- la qualification (diplôme)

Pour les indépendants, deux critères s'ajoutent :

- le secteur d'activité. La nomenclature des PCS distingue ainsi les agriculteurs exploitants (travailleurs indépendants du secteur primaire) des artisans, commerçants et chefs d'entreprise (travailleurs indépendants des secteurs secondaire et tertiaire).
- la taille de l'entreprise. Sont classés comme « chef d'entreprise » les employeurs, quelle que soit leur activité, qui emploient dix salariés ou plus. Les autres sont des artisans, des commerçants ou agriculteurs exploitants.

Pour les salariés, deux critères s'ajoutent :

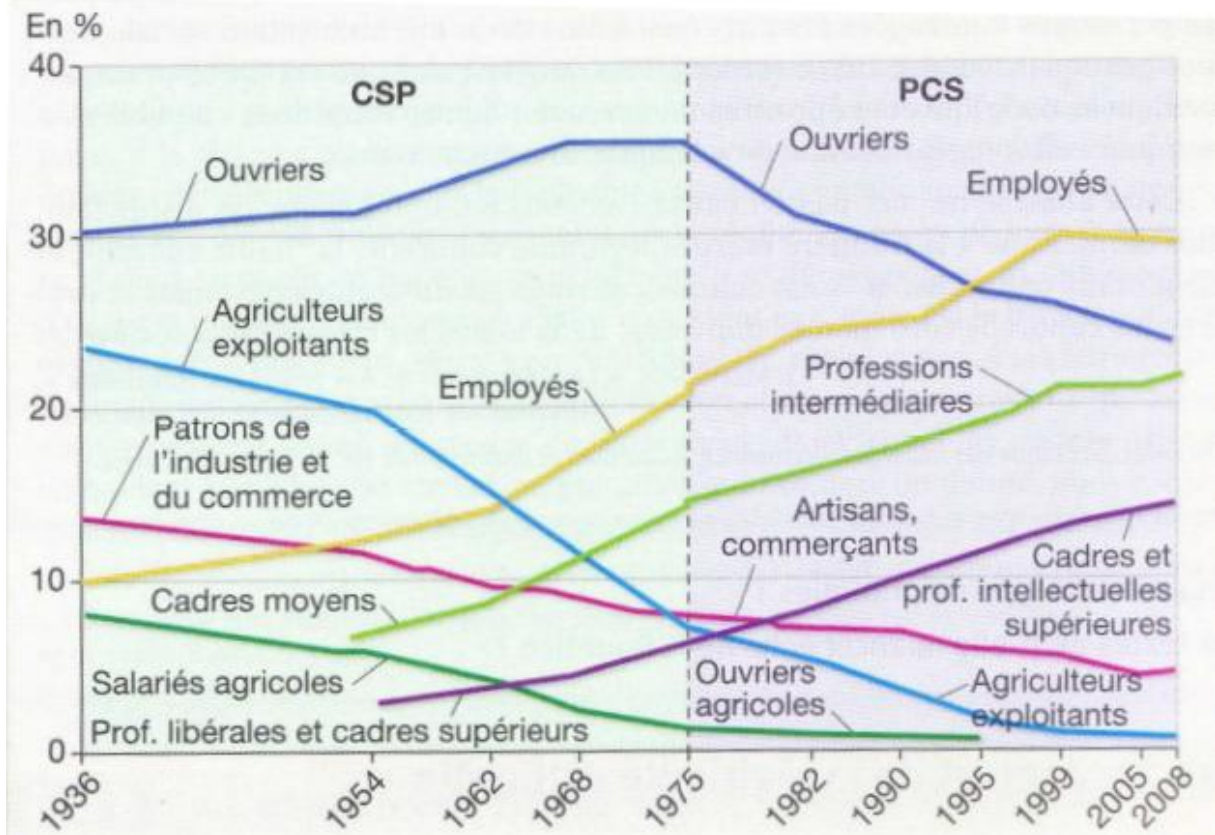
- la position hiérarchique (combien de salariés a-t-on sous ses ordres ?)
- la différence entre fonction publique d'une part et entreprises (publiques et privées) d'autre part.

Manuel Magnard, Terminale SES, 2012

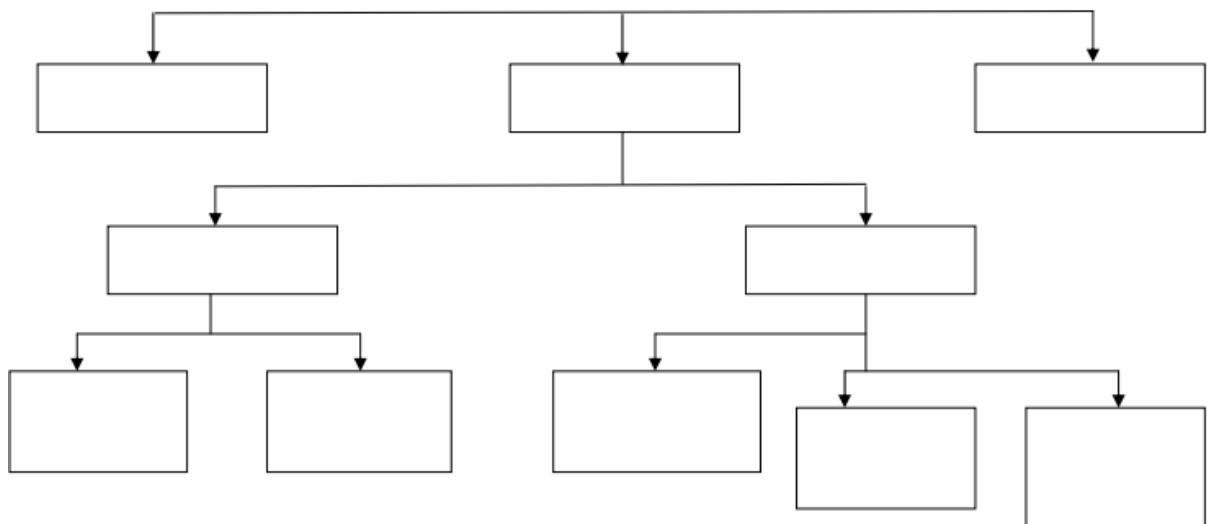
### DOC4 : Les PCS

<b>455 professions (exemples)</b>	<b>42 CSP détaillées, dont 31 d'actifs (exemples)</b>	<b>8 CSP agrégées, dont 6 d'actifs (effectifs en millions en 2000)</b>
Horticulteurs sur petites exploitations	11- Agriculteurs sur petites exploitations	1- Agriculteurs (0,6)
Maçons	21- Artisans	2- Artisans, commerçants, chefs d'entreprises (1,6)
Médecins généralistes	31- Professions libérales	3- Cadres supérieurs et professions libérales (3,3)
Assistants sociaux	43- Prof. intermédiaires de la santé et du travail social	4- Professions intermédiaires (5,3)
Secrétaires	54- Employés administratifs d'entreprise	5- Employés (7,8)
Soudeurs qualifiés sur métaux	62- Ouvriers qualifiés de type industriel	6- Ouvriers (7,2)
	78- Anciens ouvriers	7- Retraités (10,6)
	81- Chômeurs n'ayant jamais travaillé	8- Autres personnes sans activité professionnelle (11,4)

DOC 5 : l'évolution de la structure de la population française



Complétez le schéma suivant : Les critères de classification des PCS  
 Entreprise privée / publique ; Statut ; taille de l'entreprise ; qualification ; position hiérarchique ; secteur d'activité ; indépendant ; fonction publique ; profession



2/ Quelle est l'utilité des PCS ?

3/

a) Luc, titulaire d'un CAP, est ouvrier plombier chez un Artisan. A partir de cet exemple, précisez les trois principaux critères de construction de la nomenclature.

b) Soit l'activité d'infirmière. Quelles sont les trois statuts possibles ?

4/ Comment ont évolué les PCS dans la société française depuis 1936 ?